

富美强县 幸福 庆云

庆云县人民政府

2022年5月

目录

01

投资环境

INVESTMENT
ENVIRONMENT

02

重点产业

KEY INDUSTRIES

03

优惠政策

FAVOURED POLICY

04

项目推介

KEY ITEMS



庆云简介

Introduction to Qingyun

区位优势

Superior location

机遇叠加

Opportunity superposition

01

投资环境

INVESTMENT
ENVIRONMENT

市场广阔

Broad market

扩容提质

Enlarging capacity and
improving quality

满意服务

Livable & professional



1-1 投资环境 | 庆云概述

庆云县位于山东省最北部，隶属德州市，地处鲁冀两省，德州、滨州、沧州三市交界，是山东省距离北京最近的县。总面积502平方公里，辖5镇3乡1个街道，1个省级经济开发区，人口34万。素有“京津门户”、“山东北大门”和德州“桥头堡”之称。



境内国道205线、233线、339线、滨德高速纵横交错，京沪高速、荣乌高速，“三港一场”环绕周边，庆章高速、京沪高铁二线（津潍段）临近设站，推动庆云发展要素进一步聚集。



1-3 投资环境 | 区位优势

京津冀协同发展、黄河流域生态保护和高质量发展、省会经济圈一体化发展等重大战略机遇叠加，可有效融入“京津—德州—济南”产业发展轴。



1-4 投资环境 | 项目载体

庆云经济开发区为省级开发区，规划面积24平方公里，现有入区企业323家。全面提升承载能力，优化完善产业布局，全面深化改革创新，聚合资源做强园区。2020年入选省级数字经济园区名录入库园区。



1-5 投资环境 | 营销优势

以庆云为中心，半径300公里内有6个地级市、51个县市区、近2500万人的广阔市场。
万名市场营销大军、万名加油站行业群体、万名商贸批发零售业户群体。



1-6 投资环境 | 生态优势

生态环境良好、城市精致富居、教育医疗完善、商贸物流便利、社会治安良好，宜商、宜居、宜游、宜养、宜教、宜医，带来人口净流入的“虹吸优势”，是德州人口净流入的重要城市。



牢固树立“为企业服务是党政本职本分”的理念，深化实施优化营商环境改革工程，全力打造审批少、办事快、服务好的一流营商环境。全面推行帮办代办，主动帮助企业“通关”、不让企业“攻关”。



02

重点产业

KEY INDUSTRIES

电力装备

Power equipment

体育器材

Sports equipment

新能源新材料

New energy and new materials

文旅游康

Culture, travel, health and support

绿色化工

Green chemical industry

家具制造

Furniture manufacturing

现代农业、农副产品
深加工（食品加工）

商贸物流

Trade Logistics

培育形成 “3+5” 现代产业体系



拥有昆仑创奇、红日东升、昆泰电器等电力器材企业50余家，国家电网A类资质认证企业有15家。主要产品为箱式变压器、计量箱、电力金具、专业锁具、低压成套装备等输变电零部件，是山东最大的高低压电力设备生产基地。



2-2 重点产业 | 体育器材

规模以上体育产业企业69家，通过国体认证企业达到5家，产品涵盖健身器材、塑胶跑道、文教用品等十大系列、上千个品种，远销亚非欧美等22个国家和地区，打造了技术领先、链条完善、市场广阔的体育产业集群，被评为国家体育产业示范基地。



2-3 重点产业 | 新能源、新材料

率先实现“全域全时段”绿电供应、打造山东省首个县级“纯绿色电网”，实现由“绿电资源”到“绿电能源”，由“绿电能源”到“绿电产业”的快速转化。发展无机非金属材料、高分子功能材料等领域新材料产业，打造以宇拓为代表的国家级锂电新材料产业研发基地和示范基地。



2-4 重点产业 | 绿色化工

主要分为石油化工、精细化工等子行业，主要生产水处理剂、吡咯烷酮、医药中间体、异辛烷等，是中国最大的NMP生产基地。



2-5 重点产业 | 家具制造

有海螺型材、宝庄门窗、楷模居品、珍木轩、瑜韵等家具制造企业，主要生产断桥铝合金窗、塑钢窗，木质家具、门窗等。



2-6

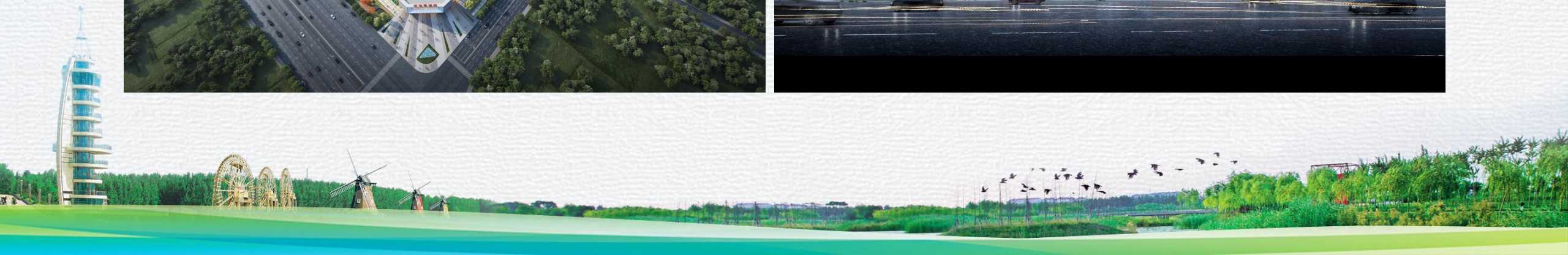
重点产业 | 现代农业、农副产品深加工（食品加工）

农文旅、种养加深度融合，国家现代农业产业园做大做强，水发渤海国际农产品交易中心、高端绿色生态食品加工产业园建成启用，三农综合服务中心、数字农业管控平台优化提升。“好客山东，食在庆云”。



2-7 重点产业 | 商贸物流

商贸物流产业群体是庆云的“青山”，打好商贸物流转型升级战役，整合内贸、外贸两个资源，贯通供应、营销两个链条，拓展国内、国际两个市场，让庆云“青山常绿、青山常存”。



2-8 重点产业 | 文旅康养

成功举办海峡两岸八极拳技艺交流大会。金山景区、人文古镇等景区相互促进，唐玄奘历史文化、八极拳特色文化、359旅东征西战集训营红色文化相得益彰。积极推进医疗体制改革，打造特色品牌医疗高地、自身及周边群众康养福地。



《庆云县产业发展扶持办法》

《庆云县突出贡献企业家
和优秀企业家评选表彰管
理办法》

03 扶持政策

SUPPORTING
POLICIES

《庆云县制造业发展扶
持办法》

《关于实施“人才兴
德”行动建设新时代
区域性人才聚集高地的
若干措施》



项目落地扶持

境外企业一年内实缴注册资本300万美元以上、省外企业固定资产投资1亿元以上、固定资产投资5000万元以上符合四新经济，山东省十强产业，且三者均按期开工

1美元奖励0.1元人民币、到位资金的5‰标准。两者均为一次性奖励，单个项目最高200万元

省内企业一年内固定资产投资1亿元以上、固定资产投资5000万元以上符合四新经济，山东省十强产业，且二者均按期开工

到位资金的2‰标准给与一次性奖励，单个项目最高100万元



增资扩产扶持

现有实体项目企业一次性新增境外投资300万美元、省外固定资产投资5000万元以上、省内固定资产投资1亿元以上，在本县投资且启动项目建设

按5‰标准给与一次性奖励，单个项目最高奖励100万元

经济贡献扶持

年度纳税总额	同比增长率	企业亩均税收与开发区平均亩均税收对比	奖励政策	兑现时间
500万以上	至少20%	企业大于等于开发区	县净得财力50%	次年度四季度
800万以上	至少18%	企业为开发区1.5倍	县净得财力70%	次年度三季度
1000万以上	至少16%	企业为开发区2倍	县净得财力80%	次年度二季度
1500万以上	至少14%	企业为开发区2.5倍	县净得财力等额	次年度一季度

3-1 优惠政策 | 《庆云县产业发展扶持办法》

② 总部经济项目奖励

经营贡献奖励

区级财力贡献100万元以上的

奖励 = 按区级财力贡献70%奖励，最长8年。

办公用房补贴

综合型	最高200万人民币
功能型	最高100万人民币



③ 重大项目“政策漫游”

适用范围：

世界500强、中国500强、大型央企、产业龙头企业等



怎么漫游？



其它地区政策



本区参照执行



本办法奖励对象是项目第一引荐人，可以是企业、社会组织、中介机构等法人和自然人。

固定资产投资3000万元-5000万元人民币的瞪羚企业、独角兽企业、国家高新技术企业等独立投资的高技术项目

投资到位后，**一次性给予第一引荐人5万元奖励**

5000万元—2亿元

一次性给予第一引荐人10万元奖励

2亿元-10亿元

最高按1%比例给予奖励

10亿元-30亿元

最高按2%给予奖励，总奖励金额不超过300万元

30亿元以上

采取“一事一议”政策，最高奖励不超过500万元



3-2 优惠政策 | 《关于实施“人才兴庆”行动打造人才强县助力高质量发展的措施》

该政策主要在加大高端人才支持力度、打造人才集聚平台、加快本土人才培养开发、大力引进大学生来庆就业创业、提升市场配置能力、优化人才创新创业服务等六方面给予支持，共有20条。



3-2 优惠政策 | 《关于实施“人才兴庆”行动打造人才强县助力高质量发展的措施》

高端人才支持

“一事一议”
支持顶尖人才

最高资助
3000万元

对在我县落地转化
的领军人才项目

最高资助
100万元

打造人才集聚平台

对新认定的平台按照层级
给予补助

最高补贴
50万元

建立高层次人才专用编制
“周转池”，并给予补贴

补贴时限最长3
年

3-2 优惠政策 | 《关于实施“人才兴庆”行动打造人才强县助力高质量发展的措施》

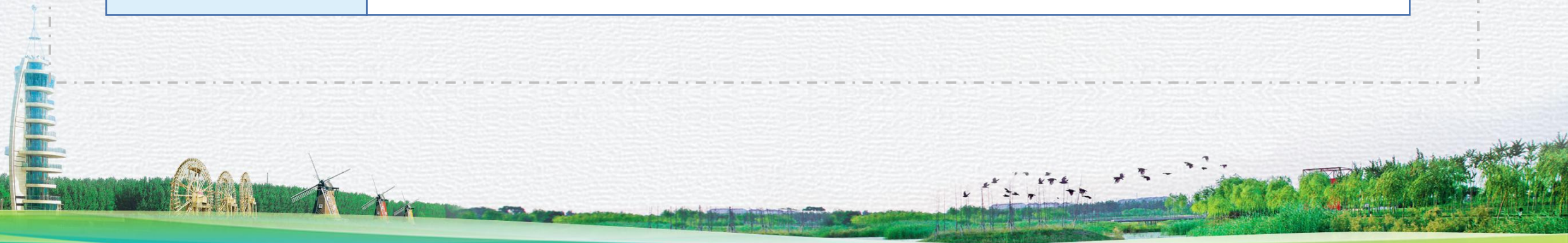
高校毕业生扶持

对新到我县企业就业的博士、硕士、本科生

人才层次	博士	硕士	本科
每月生活补贴	3000元	2000元	1000元

自主创办企业

可申请最高20-60万元担保贷款



3-2 优惠政策 | 《关于实施“人才兴庆”行动打造人才强县助力高质量发展的措施》

提升市场配置能力

境内上市	境外上市	新三板挂牌	区域性股权市场挂牌
50万元	30万元	20万元	5-10万元

安家补贴政策

人才层次	高层次人才	博士	硕士	本科
购买首套房	最高全额补贴	20万元	10万元	5万元

本办法所称新旧动能转换基金，是指由市级新旧动能转换引导基金通过单独或联合县级新旧动能转换引导基金出资、争取省级新旧动能转换引导基金出资和市场化募集，吸引金融机构、企业和其他社会资本共同发起设立的基金。







04
项目推介
SUPPORTING
POLICIES



二、中庆新能源产业园



园区占地面积335亩，总投资35亿元，建筑面积34万平方米。西侧完成收储土地200亩，为新能源产业发展预留出宝贵空间。园区建成运营后，可容纳新能源相关企业30余家，目前总投资10亿元的宇拓锂电池项目已入驻开工。园区企业全部投产后，年可实现销售收入过百亿，税收3亿元以上，将成为环渤海、京津冀协同发展区最具影响力的新能源产业基地之一。

招引锂电池材料、电芯、电池PAKE、新能源充电桩、储能及相关核心部件企业。



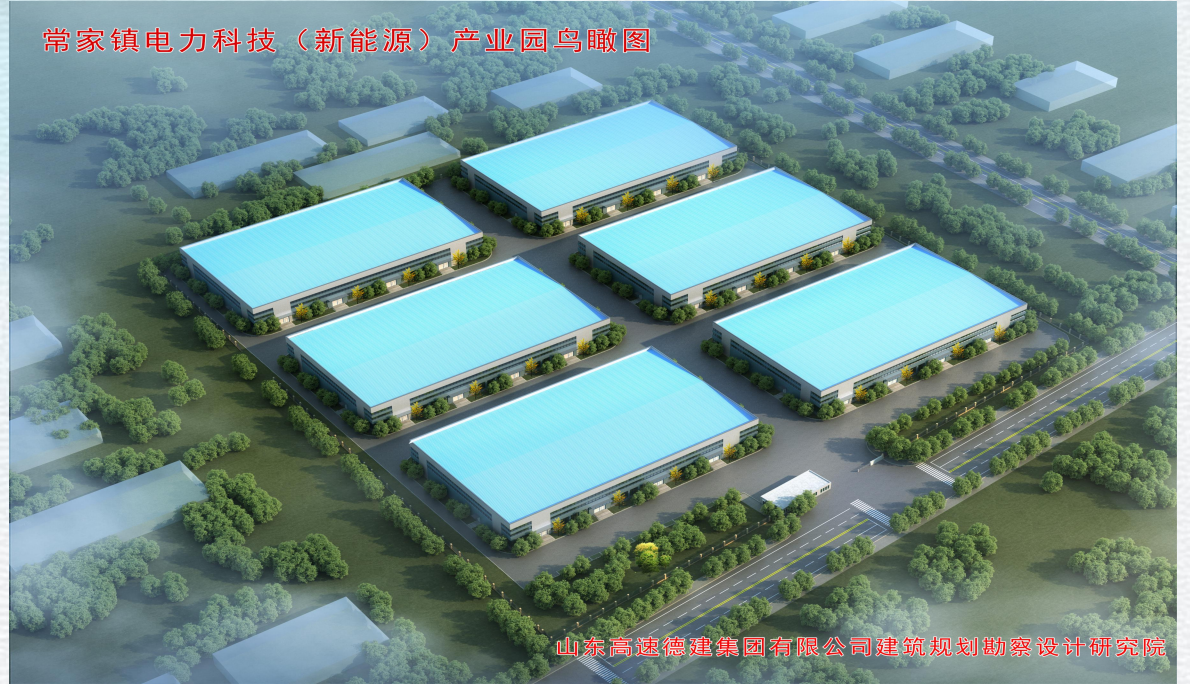
三、庆云县电力科技（新能源）产业园项目

常家镇电力科技（新能源）产业园2层车间单体透视图



山东高速德建集团有限公司建筑规划勘察设计院

常家镇电力科技（新能源）产业园鸟瞰图



山东高速德建集团有限公司建筑规划勘察设计院

产业园规划占地108亩，计划总投资4.2亿元，高标准建设局部复式钢结构生产车间6栋，建筑面积共计约50000平方米，产业园区采用“厂房+办公楼+生产+销售”一体化的高效节约土地模式，统一规划设计，统一标准建设，实行扎口式管理。

园区建成后，将成为一个集研发、生产、销售于一体的现代化电力装备孵化转换器，为周边县市最大、业务经营范围最全的电力科技产业园区。项目建成后年可实现销售收入4.5亿元，贡献税收1500万元，新增就业人口1200余人。

四、高端绿色生态食品加工产业园项目

庆云县农产品（食品）加工产业园西南向鸟瞰图

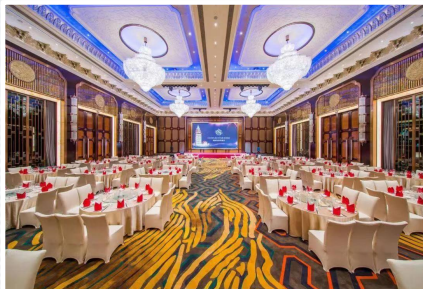


项目占地294.5亩，总投资约3亿元，总建筑面积12万平方米，主要建设内容包括日产500吨面粉加工厂一处、恒温生产加工厂房17栋、产品研发会展中心一栋，配套建设员工家园、清洁能源供暖中心、工业蒸汽供应中心、日处理量1万吨污水处理厂、垃圾处理站等公共设施。

主要招引绿色食品加工企业，市场潜力大、附加值高、绿色健康的烘干食品、烘焙食品、休闲食品、功能食品生产加工企业。



五、庆云锦绣川养生岛酒店项目



- 项目基地位于庆云县东南侧，东北面紧贴祥云大道，西北和东南分别为马颊河及德惠新河，西南侧为未开发地块。
- 总用地面积：9.73万平
新建建筑用地面20,852.63 m²，
原有建筑用地面积76,467.24 m²，包括部分酒店用地和康养用地（其中康养用地面积：62,726.27 m²）。
- 建成后酒店用地面积增加至：34,593.6 m²
- 酒店建筑面积：30,000 m²
- 客房数：320间（包括新建200间）
- 机动车停车位：128辆

六、庆云县359旅红色教育旅游基地项目



- 项目占地约15亩，计划总投资3亿元。项目计划依托常家镇政府大院现状打造渤海教导旅359旅红色教育旅游基地，以实物、实景、实例、实事为载体，高标准建设红色历史教育报告厅、红色历史展览馆、博物馆和实景拓展训练基地等工程，建筑面积约25000平方米。

七、庆云县两河四岸文旅休闲项目

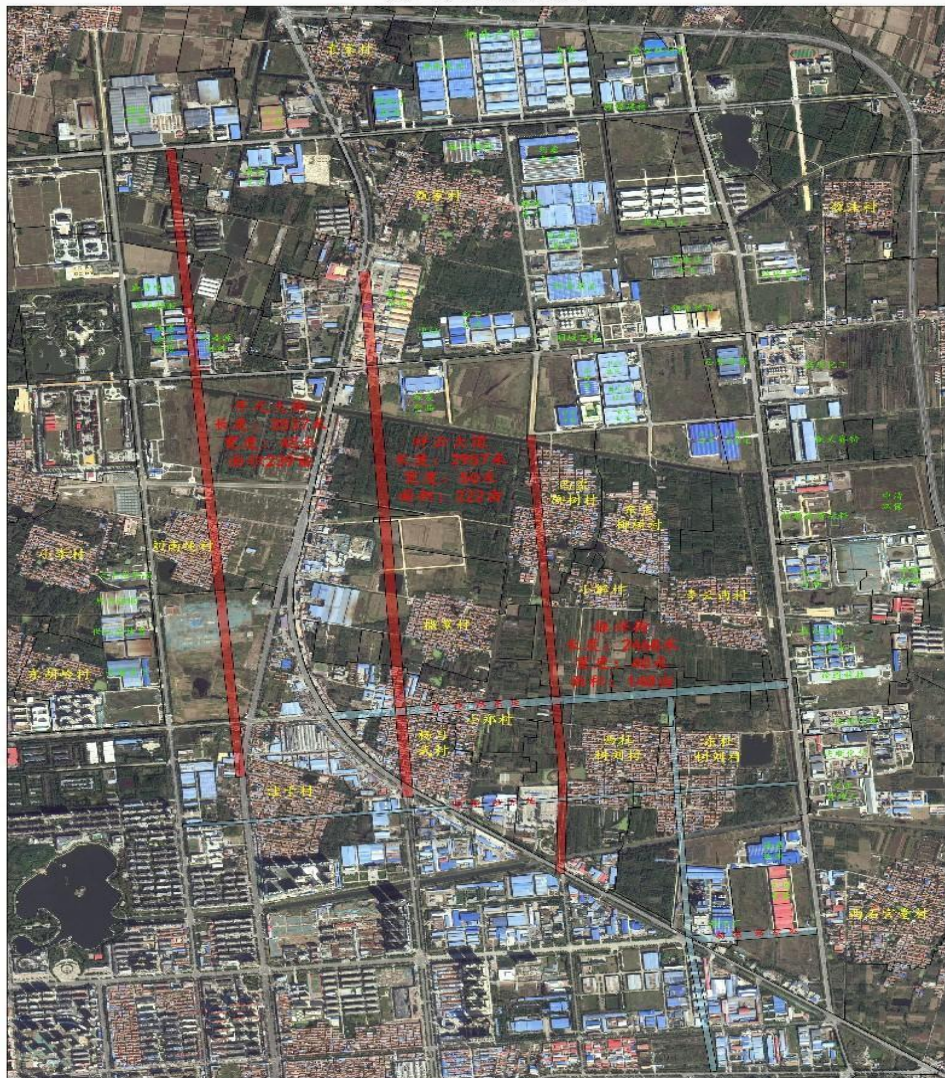


- 该项目总投资18.83亿元，范围799公顷，主要逐步增加群众的亲水性，培育项目区的文化底蕴，打造形成一路一岛两河四岸四桥的度假区。非物质文化遗产保护传承设施：主要建设综合性非物质文化遗产馆、传统民俗活动类的室外展演活动场地、小型室内展示空间等。游客服务设施：主要建设分布式旅游咨询、房车露营基地和观景平台、游客驿站等游览休憩设施。旅游交通设施：交通干线与项目区间短距离的连接路、桥的改建扩能，内部道路、自行车道、步道等慢行系统和景区内标志标识系统等。配套服务设施：垃圾污水收集、给排水设施、生态停车场等配套设施及必要的环境和水系整治。



八、庆云县产城融合新区基础设施项目

城区道路示意图



- 项目总投资20亿元，拟建设产城融合新区配套设施，主要包括商超、酒店、学校、绿地公园、休闲娱乐综合体等以及雨污管网分流、弱电、供热、供水、供气等管网工程。雨污管网结合县城雨污管网布置（路中心铺设各一条管网），总长度约25400米，雨水按 $\Phi 1.2\text{m}$ 、 $\Phi 1\text{m}$ 的混凝土承插口管、污水按 $\Phi 0.8\text{m}$ 的混凝土承插口管计算，25400米弱电、供热、供气管线等。该产城融合新区项目全部建成后，预计年收益2.3亿元。

九、庆云县特色小镇基础设施配套改造提升项目

常家镇特色小镇基础设施配套改造提升项目计划总投资10亿元，主要围绕农村道路提升、水利工程、污水处理、村庄绿化、农村电商物流以及文体旅游建设等基础设施进行改造提升。

实施农村道路提升工程

实施农村供水提升工程

实施沟渠整治提升工程

实施污水处理建设提升工程

实施全镇域亮化绿化提升工程

实施农村电商物流体系创建工程

实施农村活动场所及村民休闲
广场提升工程



九、庆云县特色镇基础设施配套改造提升项目

实施农村道路提升工程。计划投资3亿元，新改建农村道路150公里，排水沟渠300公里，覆盖全镇61个自然村，实现全镇农村道路硬化、排水沟渠100%全覆盖。

实施农村供水提升工程。计划投资0.2亿元，实施农村自来水改造8000户，完成农村供水改造,全镇100%全覆盖。

实施沟渠整治提升工程。计划投资1.5亿元，对辖区内马东干渠、马西干渠、纲一沟、纲二沟、纲三沟等骨干灌溉沟渠进行彻底清淤整治，对危旧桥梁进行改建。

实施全镇域亮化绿化提升工程。投资1.5亿元，对全镇61个自然村进行亮化绿化提升，尤其加强对东张村、东方社区、常家村、前王村及205国道沿线两侧进行高标准亮化绿化提升，打造庆云东部“不夜镇”。



实施农村道路提升工程



实施农村供水提升工程

实施沟渠整治提升工程



实施全镇域亮化绿化提升工程

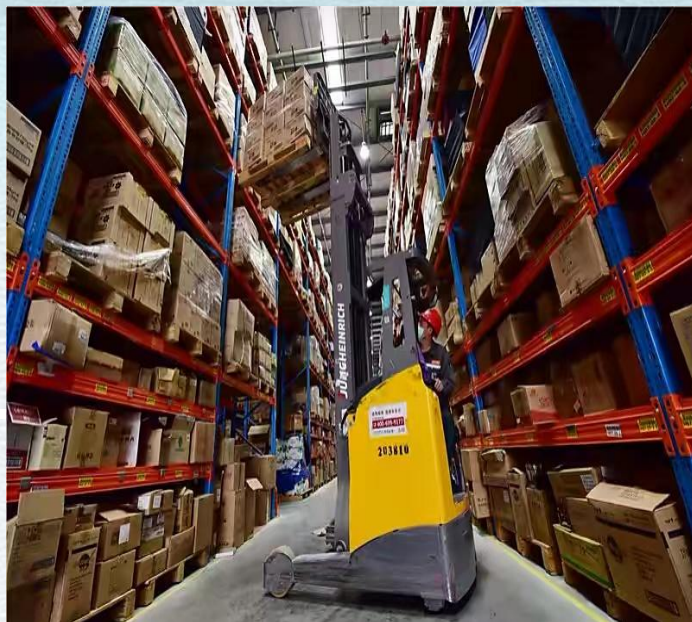


九、庆云县特色镇基础设施配套改造提升项目



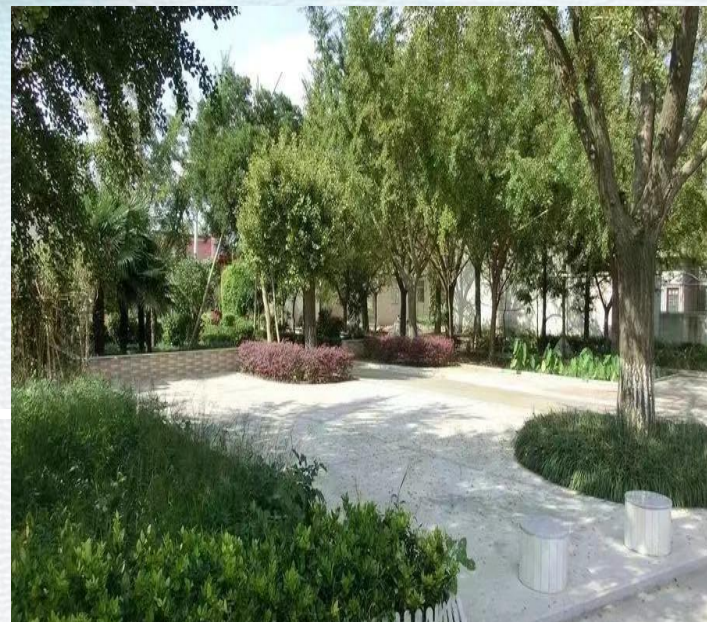
投资1.8亿元，在镇驻地建设污水处理厂1处，在中心村建设污水处理设施1处，实现东方社区、镇驻地周边住户及中心村污水处理规范化。

实施污水处理建设提升工程



投资1.2亿元，依托东方社区，建设农村电商物流基地1处，配套建设农产品加工基地1处，农产品集散地1处，实施农村网红培育工程。

实施农村电商物流体系创建工程



投资0.8万元，在镇驻地打造村民休闲广场1处，改造提升农村文体小广场61个，高标准打造提升村活动场所61处，着力打造常家镇乡村振兴齐鲁样板。

实施农村活动场所及村民休闲广场提升工程

常家镇特色镇基础设施配套改造提升项目

谢谢观看!

联系人: 王志广
联系电话: 13905347163



陈智勇
13853420838

