

新汶矿业集团有限责任公司文件

新矿集团发〔2023〕2号

新汶矿业集团有限责任公司 关于发布《生产安全事故应急预案》的通知


各单位，各部室（中心）：

为增强应对生产安全事故风险和防范事故灾害的能力，保障企业安全稳定，新汶矿业集团有限责任公司（以下简称“新矿集团”）根据《应急管理部关于修改〈生产安全事故应急预案管理办法〉的决定》（应急管理部2号令）、《生产经营单位生产安全事故应急预案编制导则》（GB/T29639-2020）等法律法规和行业标准，成立编制工作组对《新矿集团生产安全事故应急预案》（以下简称《预案》）进行了修订和内部评审等工作，并委托山东鼎安检测技术服务有限公司对《预案》进行了外部专家评审，经评

审，《预案》内容符合要求，现予以发布、实施。

本《预案》发布后，各单位及部室（中心）要及时向所属从业人员传达，并做好学习贯彻。各单位要结合本《预案》，进一步明确应急响应程序，规范山能集团、新矿集团及三级单位应急预案响应分级，做好应急预案的衔接，健全应急救援工作机制，完善应急预案体系。

本《预案》最终解释权由新矿集团负责。

董事长（签字）：

新汶矿业集团有限责任公司

2023年1月16日

编号：XKJT-03

版本号：2023-01

新汶矿业集团有限责任公司
生产安全事故应急预案

山东能源新矿集团

2023年1月16日发布

2023年1月16日起实施

新汶矿业集团有限责任公司 《生产安全事故应急预案》修编工作组

组 长：王乃国 李伟清

副组长：于祖联 辛生业 公建祥 于志东 于永春

巩春海 肖庆华 李小平 诸葛祥华

成 员：张 明 马 勇 赵大友 刘元明 赵延湘

周 明 王 杰 张宗文 魏 文 刘 莉

彭学海 李运超 孟庆合 孙立民 盛铨洲

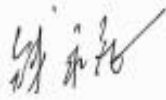
聂 羽 栾 斌 靳孝兴 董凤宝 郭全龙

尹训涛 国继征 王学启 侯宇红 郭立众

谭永新 潘 哲 李乃厚 孙常军 牛永生

牛之兵 张贡清

生产经营单位应急预案评审意见表

生产经营单位名称	山东能源集团新汶矿业集团有限责任公司
应急预案名称	生产安全事故应急预案
评审时间	2022年3月5日
专家评审意见	
<p>2022年3月5日，山东能源集团新汶矿业集团有限责任公司（以下简称新矿集团）组织专家（名单附后），依据有关法律法规的要求，对《山东能源集团新汶矿业集团有限责任公司生产安全事故应急预案》（以下简称《预案》）进行评审，形成如下评审意见：</p>	
一、评审意见	
<p>新矿集团依据有关法律法规、规章、技术规范和标准，编制了《山东能源集团新汶矿业集团有限责任公司生产安全事故应急预案》。</p>	
<p>《预案》中危害因素辨识充分，资源调查全面，适用范围明确，基本要素齐全，应急组织体系、响应级别划分合理，应急响应程序、应急处置措施具有针对性，应急保障措施可行，内容与相关应急预案相互衔接，能够满足新矿集团应急管理工作和事故救援工作需要。</p>	
二、存在的问题及建议	
<ol style="list-style-type: none">1. 进一步完善响应分级和分级响应原则的相关内容；2. 调整信息上报流程；3. 进一步完善安全风险评估报告中化工、建筑等行业的相关内容；4. 根据预案适用范围调整应急资源调查报告内容。	
评审专家组组长（签字）： 	
2022年3月5日	
附表：1. 生产安全事故应急预案评审会专家签字表	
2. 生产安全事故应急预案评审表决投票统计表	
3. 生产安全事故应急预案评审与会人员签字表	

附表 1.

山东能源集团新汶矿业集团有限责任公司
生产安全事故应急预案评审会专家签字表

2022 年 3 月 5 日

姓名	工作单位	职务/职称	签名
钱永鑫	山东煤炭学会	教授级高工	钱永鑫
秦 卿	山东省重点领域（应急）事 故防范技术研究中心	高级工程师	秦卿
李 刚	山东煤炭学会	高级工程师	李刚
孙登峰	山东煤炭学会	高级工程师	孙登峰
郭宝德	通用设计集团工程技术有限 公司	工程研究员	郭宝德

附表 2.

山东能源集团新汶矿业集团有限责任公司
生产安全事故应急预案评审表决投票统计表

2022 年 3 月 5 日

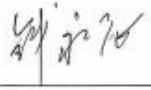

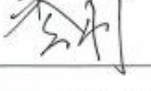
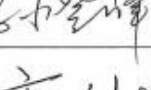


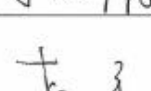
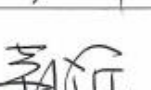
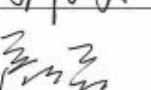

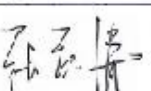

姓名	工作单位	职务/职称	表决结果	签名
钱永鑫	山东煤炭学会	教授级高工	✓	钱永鑫
秦 卿	山东省重点领域（应急） 事故防范技术研究中心	高级工程师	✓	秦卿
李 刚	山东煤炭学会	高级工程师	✓	李刚
孙登峰	山东煤炭学会	高级工程师	✓	孙登峰
郭宝德	通用设计集团工程技术有 限公司	工程研究员	✓	郭宝德

备注：同意通过 ✓；不同意通过 ×

附表 3.

**山东能源集团新汶矿业集团有限责任公司
生产安全事故应急预案评审与会人员签字表**

2022 年 3 月 5 日

姓名	工作单位	职务/职称	签名
钱永鑫	山东煤炭学会	教授级高工	
秦 卿	山东省重点领域（应急） 事故防范技术研究中心	高级工程师	
李 刚	山东煤炭学会	高级工程师	
孙登峰	山东煤炭学会	高级工程师	
郭宝德	通用设计集团工程技术 有限公司	工程研究员	
何希霖	山东能源集团新汶矿业 集团有限责任公司	董事长	
于永春	山东能源集团新汶矿业 集团有限责任公司	副总经理	
李小平	山东能源集团新汶矿业 集团有限责任公司	总工程师	
董凤宝	山东能源集团新汶矿业 集团有限责任公司	生产技术部部长 调度指挥中心主任 应急管理办公室主任	
颜 磊	山东能源集团新汶矿业 集团有限责任公司	冲击地压防控中心 主任	
张庆财	山东能源集团新汶矿业 集团有限责任公司	调度指挥中心 业务高级主管	
张贡清	山东能源集团新汶矿业 集团有限责任公司	调度指挥中心 业务副主办	

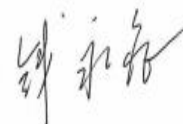
生产安全事故应急预案评审

专家组组长复审意见

专家组组长复审意见：

经专家组复核，该应急预案已按评审意见修改，同意通过评审。

评审专家组组长（签字）：



2022年3月10日

目 录

第一部分 生产安全事故综合应急预案	1
1. 总则	1
1.1 适用范围	1
1.1 响应分级	1
1.2 分级响应的原则	2
2. 应急组织机构及职责	2
2.1 应急救援指挥部	2
2.2 应急救援指挥部办公室	2
2.3 应急救援指挥部职责	3
2.4 现场应急指挥部	3
2.5 应急救援专业组及职责	4
3. 应急响应	9
3.1 信息报告	9
3.2 预警	12
3.3 响应启动	13
3.4 应急处置	16
3.5 应急支援	19
3.6 响应终止	19
4. 后期处置	20
4.1 事故情况上报事项	20
4.2 向事故调查组移交的相关事项	20
4.3 后续处置	20
4.4 应急救援工作总结	21

5. 应急保障	21
5.1 通信与信息保障	21
5.2 应急队伍保障	23
5.3 应急物资保障	24
5.4 经费保障	25
5.5 交通运输保障	25
5.6 治安保障	25
5.7 医疗保障	25
5.8 能源保障	26
5.9 后勤保障	27
5.10 技术保障	27
第二部分 自然灾害专项应急预案	28
1. 适用范围	28
1.1 事故类型和危险程度分析	28
1.2 事故分类	28
2. 应急组织机构及职责	29
3. 应急响应	29
3.1 响应分级	29
3.2 分级响应原则	30
4. 响应启动	30
5. 处置措施	31
6. 应急保障	34
附件 1: 生产经营单位概况	35

附件 2: 风险评估结果	36
附件 3: 预案体系与衔接	39
附件 4: 应急物资装备清单	39
附表 4-1: 山能救护二大队鲁中救护管理中心装备统计表 ..	39
附表 4-2: 新矿集团应急物资仓库应急物资汇总表	39
附表 4-3: 华新建工建筑类应急物资	45
附表 4-4: 恒坤化工化工类应急物资	45
附表 4-5: 泰汶盐化化工类应急物资	48
附表 4-6: 泰汶盐化生产区内配备应急设施与物资表	50
附表 4-7: 泰汶盐化灭氯器配置明细	51
附表 4-8: 泰汶盐化应急灭火器材配置和分布情况表	50
附表 4-9: 新矿集团应急电源保障配备表	52
附表 4-10: 地方消防救援站消防救援物资及设备	54
附件 5: 有关应急部门、机构、单位和人员联系方式	54
附表 5-1: 生产安全事故应急救援单位联系方式	54
附表 5-2: 新矿集团应急救援指挥部成员名单及联系方式 ..	56
附表 5-3: 新矿集团应急救援内部专家组名单及通信方式 ..	58
附表 5-4: 新矿集团生产安全事故应急外部专家联系方式 ..	60
附表 5-5: 新矿集团各卫生医疗单位联系方式	60
附表 5-6: 山能救护二大队鲁中救护管理中心队伍联系表 ..	62
附表 5-7: 化工消防队伍联系表	62
附表 5-8: 华新建工兼职应急救援人员及联系方式	63

附表 5-9: 地方消防救援站联系方式	64
附表 5-10: 矿井与矿山救护队救护协议执行情况统计表 ...	67
附件 6: 快报单及事故记录文本格式	67
附件 7: 应急救援组织体系图	1
附件 8: 应急响应程序图	2
附件 9: 新矿集团应急救援救援队伍路线图	4
附件 10: 新矿集团地理位置、周边关系及交通图	81
附件 11: 新矿集团应急救援物资供应位置及路线图	82

第一部分 生产安全事故综合应急预案

1. 总则

1.1 适用范围

本预案适用于新汶矿业集团有限责任公司（以下简称“新矿集团”）所属煤矿、化工、电力、建筑施工等企业，在生产或基建过程中发生的，可能造成或已经造成人员伤亡及 2 人（含 2 人）以上死亡和一定经济损失的各类生产安全事故的应急救援工作。

新矿集团所属省外各单位在衔接本预案的同时，结合属地要求，做好与地方应急预案的衔接。

1.2 响应分级

根据与山能集团应急预案响应分级的衔接及新矿集团实际情况，现将新矿集团响应分级由低到高分为 II、I 两级。

（1）II 级响应：发生可能造成 1 人死亡的事故或已经造成 1 人死亡或被困的事故；发生可能造成 3 人及以上 5 人以下重伤的事故；发生一般涉险事故；发生可能造成 300 万元及以上 500 万元以下直接经济损失的事故。

（2）I 级响应：发生可能造成 2 人及以上死亡或已经造成 2 人及以上死亡或被困的事故；发生可能造成 5 人及以上 10 人以下重伤的事故；发生较大涉险事故；发生可能造成 500 万元及以上 1000 万元及以下直接经济损失的事故；三级单位不能有效处置、请求新矿集团应急救援的事故。

（3）扩大应急：发生超出 I 级应急响应范围，新矿集团内部不能有效处置的事故时；在应急处置过程中事态无法控制或事

故不能及时控制有扩大趋势时；需扩大应急范围时；请求山能集团及上级政府部门进行事故应急救援工作。

1.3 分级响应的原则

(1) 达到启动 II 级响应条件时，启动新矿集团 II 级应急响应，由董事长派出工作组到事故单位指导协调应急救援工作，工作组组长由分管负责人担任。

(2) 达到启动 I 级响应条件时，启动新矿集团 I 级应急响应，组织应急指挥部各应急救援专业组开展应急救援工作。

(3) 扩大响应时报请山东能源集团和当地政府协助应急救援。山东能源集团或政府应急救援指挥部到位成立后，新矿集团应急救援指挥部指挥权移交给上级应急救援指挥部。

2. 应急组织机构及职责

2.1 应急救援指挥部

新矿集团成立生产安全事故应急救援指挥部（以下简称指挥部），负责全面领导、指挥协调事故应急救援工作。

总指挥：董事长

副总指挥：总经理、生产副总经理、安全总监、总工程师及其他班子成员

成员：总经理助理、副总工程师、相关技术专家、有关部门室、中心和相关单位主要负责人组成（指挥部成员及联系方式见附件 5：附表 5-2）。

2.2 应急救援指挥部办公室

应急救援指挥部设在新矿集团调度指挥中心，在应急状态下

承担应急救援指挥部下属办公室职能，调度指挥中心负责人兼任指挥部办公室主任。指挥部办公室主要职责是配合指挥部做好应急救援工作的开展及信息的上传下达、信息的报送等。

2.3 应急救援指挥部职责

(1) 全面准确了解事故各类信息资料，分析把握事态发展变化趋势，及时作出应急救援重大事项的决策。

(2) 下达应急响应启动命令。

(3) 向上级单位及政府部门报告事故及救援进展。

(4) 确定派往现场的应急救援队伍、人员和专家。

(5) 针对事态发展，制定和调整救援方案，整合、调配现场应急资源，组织、协调、指挥现场各救援专业组和事故单位开展救援工作。

(6) 评估事态发展程度，决定升高或降低应急救援响应级别，并配合行业监督、监管部门等上级部门事故调查、分析和取证。

(7) 根据事态发展，决定是否请求外部援助。

(8) 督查应急操作人员的行动，保护现场抢救和现场以外其他人员的安全。

(9) 指定新闻发言人，审定新闻发布材料。

(10) 组织应急专家论证并核实符合应急终止条件后，下达应急结束命令。

2.4 现场应急指挥部

现场应急指挥部为新矿集团现场指挥抢险的决策机构，根据

事故救援情况由新矿集团和管辖范围内事故单位领导组成。当上级单位或上级政府成立应急指挥部时，现场应急指挥部要相应移交指挥权，并继续配合做好应急处置工作。

2.5 应急救援专业组及职责

指挥部下设抢险救灾组、技术专家组、安全监管组、医疗救护组、物资供应组、警戒保卫组、后勤保障组、信息发布组、善后处理组九个工作组。由相关专业负责人任组长，具体承担救援期间各小组之间的救援工作协调，督导各小组救援工作的落实情况，定期向指挥部汇报各小组救援进展情况。

(1) 抢险救灾组

组长：分管安全生产副总经理

副组长：安全监察部部长、救护二大队鲁中救护管理中心队长或事发当地救护队伍负责人、事故单位主要负责人

成员：救护二大队鲁中救护管理中心或事发当地救护队、生产技术部、地质测量部、机电管理中心、通防管理部、安全监察部、调度指挥中心、投资发展部（非煤产业）、新矿信息等相关单位

主要职责：具体负责实施指挥部制定的抢险救灾方案和落实安全技术措施；负责现场救援，照明线路、设施的抢修，保证事故抢救用电；负责组织通讯线路、网络设备及设施的抢修，保证通讯畅通等工作。

(2) 技术专家组

组长：总工程师

副组长：分管总经理助理、副总工程师

成员：生产技术部、通防管理部、地质测量部、机电管理中心、新矿信息、救护二大队鲁中救护管理中心或事发当地矿山救护队、创新研究院、设计院、工程中心、煤炭产品研发管理中心等相关专家、事故单位技术负责人及内、外部技术专家等。

主要职责：主要研究制定抢救技术方案和措施，解决事故抢救过程中遇到的技术难题等。

（3）安全监管组

组长：安全总监

副组长：分管总经理助理、安全监察部副部长、纪委副书记

成员：安全监察部、纪委、工会、投资发展部等相关人员

主要职责：主要负责救援期间现场的安全监督工作，按照事故类别分别制定人员防护要求等。

（4）医疗救护组

组长：纪委书记

副组长：综合办公室、事故单位签订医疗救护协议的医院院长（以下简称医院院长）

成员：有关医疗专家、事故单位分管负责人、医院等有关部门负责人

主要职责：主要负责对受伤人员的医疗救护。

（5）物资供应组

组长：分管副总经理

副组长：运营管理部、财务管理部、机电管理中心、资产管理中心、调度指挥中心、物资供销公司等部门负责人

成员：事故单位分管负责人、供应、车辆管理等部门负责人

主要职责：保证抢险救灾物资设备及时调度和供应等工作。

(6) 警戒保卫组

组长：党委副书记（工会主席）

副组长：综合管理中心主任、事故单位治安保卫部门负责人（以下简称治安保卫部门负责人）

成员：事故单位保卫等部门负责人参加，必要时请求驻地公安部门协助。

主要职责：主要负责事故发生后的人员疏散、戒严和维持秩序等工作。

(7) 后勤保障组

组长：分管副总经理

副组长：综合办公室主任、事故单位办公室主任

成员：综合办公室、事故单位办公室、泰兴物业相关人员

主要职责：负责食宿、接待、车辆、救援物资调度等工作。

(8) 信息发布组

组长：党委副书记（工会主席）

副组长：党委宣传部部长

成员：党委宣传部、新闻中心、调度指挥中心等部门人员

主要职责：负责统一掌握事故态势和处理情况，收集救援行动的有关信息资料，向有关人员、单位、媒体等通报情况。

(9) 善后处理组

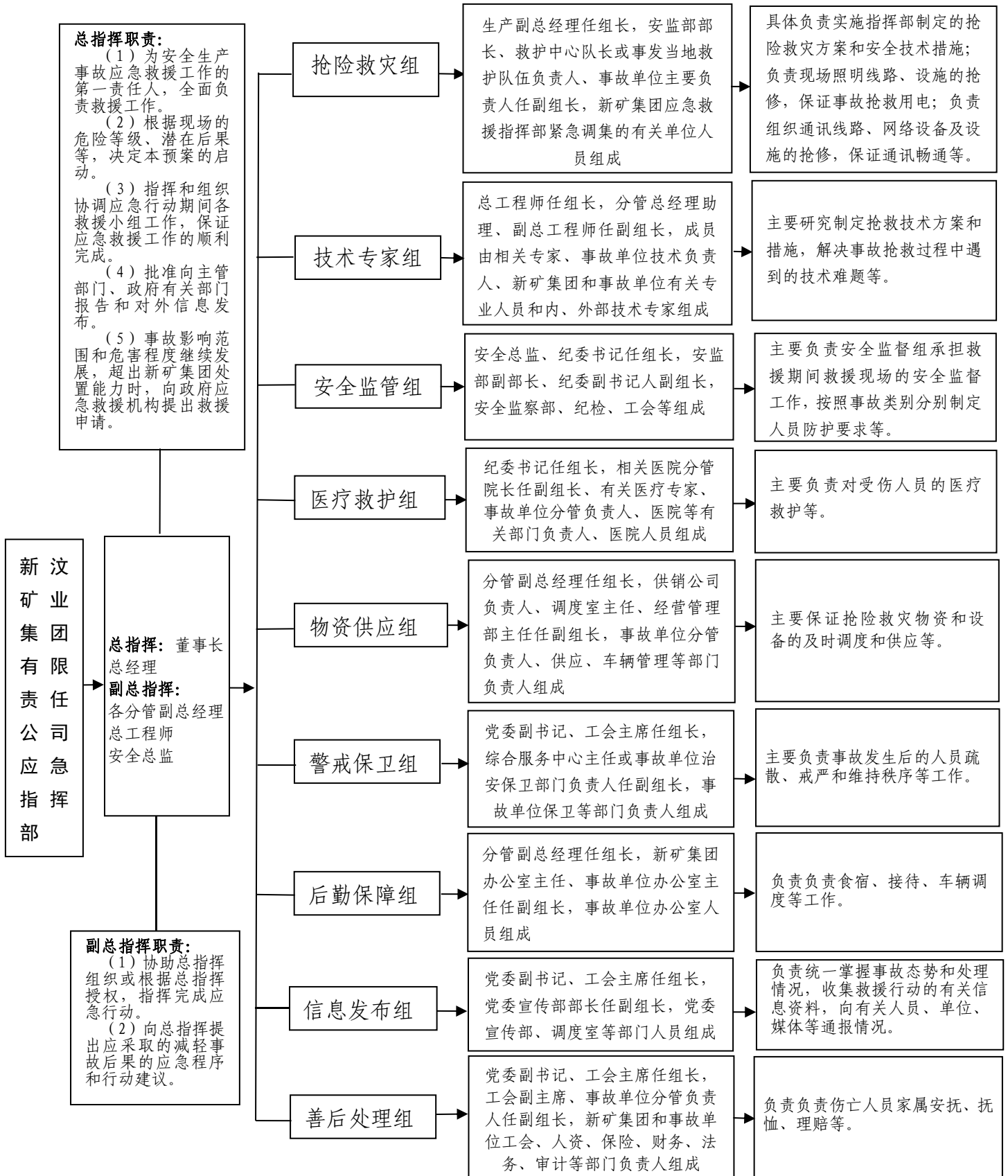
组长：党委副书记、工会主席

副组长：工会副主席、综合管理中心主任、事故单位分管负责人

成员：党委组织部、财务管理部、人力资源部（社保中心）、工会（团委）、法务中心、审计风险中心及事故单位人资、工伤保险、工会、办公室等部门负责人及相关人员

主要职责：负责伤亡人员家属安抚、抚恤、理赔等善后工作。（新矿集团应急救援指挥部成员名单及联系方式见附件 5：附表 5-2；新矿集团生产安全事故应急责任体系网络图见下图 1）

图 1: 新矿集团生产安全事故应急组织机构责任体系网络图



3. 应急响应

3.1 信息报告

3.1.1 信息接收

(1) 新矿集团调度指挥中心实行 24 小时值班制度，负责接收、通报、上报事故信息。

新矿集团调度指挥中心值班电话、传真及邮箱：

0538-7872113、0538-7872521、0538-7872621（传真）、
xwdds@163.com（邮箱）。

(2) 基层单位发生生产安全事故向新矿集团调度指挥中心报告后，调度指挥中心应及时了解事故概况，立即向新矿集团值班领导、分管领导及主要领导汇报。

(3) 由新矿集团主要领导(或授权值班领导、分管领导)根据事故情况，决定是否启动公司应急响应。如启动，调度指挥中心通知应急救援指挥部成员。如不启动，调度中心及时调度事故进展，指导协调应急救援工作。

3.1.2 信息上报

(1) 新矿集团所属各单位发生一般生产安全事故，新矿集团接报后，必须在 20 分钟内向能源集团调度指挥中心汇报初步情况，30 分钟内书面报告基本情况；发生较大及以上事故(含较大涉险事故)的，集团公司接报后应立即向能源集团调度指挥中心汇报，30 分钟内书面报告基本情况。

(2) 根据《山东省生产安全事故报告和调查处理办法》(省政府 342 号令)要求，省内所属各单位发生生产安全事故时，新

矿集团负责人接到生产安全事故报告后，应当于1小时内报告事故发生地县（市、区）人民政府应急管理部门和国家矿山安全监察局山东局及其它负有安全生产监督管理职责的有关部门。情况紧急或者本单位负责人无法联络时，事故现场有关人员可以直接向事故发生地县级以上人民政府应急管理部门和负有安全生产监督管理职责的有关部门报告。

发生较大涉险事故按照一般生产安全事故上报设区的政府应急管理部门，煤炭行业安全生产监管部门及煤矿安全监察机构。

发生较大以上等级事故的，还应当于1小时内以快报的形式上报省人民政府应急管理部门和负有安全生产监督管理职责的有关部门。

自事故发生之日起30日内，事故造成的伤亡人数发生变化的，应当及时补报。火灾事故自发生之日起7日内，事故造成的伤亡人数发生变化的，应当及时补报。

（3）省外单位发生生产安全事故除向新矿集团汇报外，根据国家法律法规要求和地方政府相关规定，按照属地管理原则，事故单位向地方人民政府及负有安全监督管理职责的部门报告。

（4）山东能源集团续报：事故发生后每天上午、下午向能源集团调度指挥中心汇报。在事故现场发生重大变化，或事故救援方案发生重大变更，或应急救援发生重大变化时，随时汇报。

（5）政府部门续报：在事故救援过程中，事故情况发生变化的，应当及时补报，按照地方政府有关部门及行业监管监察部门要求，在规定时限内做好事故续报工作。

(6) 事故信息报告的方式先期以电话报告，后期通过传真、邮件等方式书面报告（生产安全事故快报单及续报单见附件 6：附表 6-1、6-2）。

事故信息电话报告内容：

① 事故发生单位的名称、地址；

② 事故发生的时间、地点；

③ 事故类型；

④ 事故已经造成或者可能造成的伤亡人数（包括下落不明、涉险的人数）

事故信息书面报告的内容包括：

① 事故发生单位的名称、地址、行业、产能等基本情况；

② 事故发生时间、地点及事故现场情况；

③ 事故的简要经过（包括抢险救灾进展情况）；

④ 事故已经造成或者可能造成的伤亡人数（包括下落不明、涉险的人数）和初步估计的直接经济损失；

⑤ 已经采取的措施；

⑥ 向政府相关部门报告情况；

⑦ 其他应当报告的情况。

(7) 事故接报后，调度值班人员根据领导授权，以电话或传真方式通知相关内外部专家、内外部单位及部门。调度值班人员随时掌握事故现场变化，及时下达指挥部指示，配合值班领导和集团有关领导调动人力、物资，做好抢救、处置和善后事宜；对事故的发生、处置过程以及结果要做好详细的记录。（生产安

全事故调度接报记录；生产安全事故应急响应及处理记录见附件6：附表6-3、6-4）

3.1.3 信息处置与研判

(1) 响应启动的程序和方式

根据事故的性质、严重程度、影响范围及可控性，结合响应分级的条件，应急指挥部经过事故研判，由应急指挥部总指挥（或授权人）作出应急响应决策。

(2) 若未达到启动条件，应急指挥部总指挥（或授权人）做出预警启动的决策，做好应急准备，实时跟踪事态发展。

(3) 响应启动后，应急指挥部随时跟踪事态的发展，可随时调整响应级别，避免响应不足或过度响应。

3.2 预警

3.2.1 预警启动

新矿集团调度指挥中心采用电话、传真、短信、网络、视频等方式，及时向相关单位和新矿集团相关安全生产部门负责人发布生产安全事故预警信息。预警信息的内容包括：

- (1) 监测监控数据异常；
- (2) 基层单位上报的事故信息；
- (3) 各级部门检查发现的重大隐患；
- (4) 政府部门公开发布的预报信息；
- (5) 其他途径获得的预警信息。

3.2.2 响应准备

预警启动后，由调度值班人员按照本应急预案提供的应急资

源信息，通知相关应急救援队伍、物资（设备）储备单位、救护二大队鲁中救护管理中心或事发当地矿山救护队、相关医疗机构、新矿信息、物资供销公司及后勤保障部门，各相关单位、做好应急准备工作。

3.2.3 预警解除

预警解除应由应急领导小组根据预警解除信息进行研判，经应急指挥部研判，危险和隐患得到有效控制或已经消除的，由应急指挥部总指挥（或授权分管领导、值班领导）负责宣布解除预警状态。

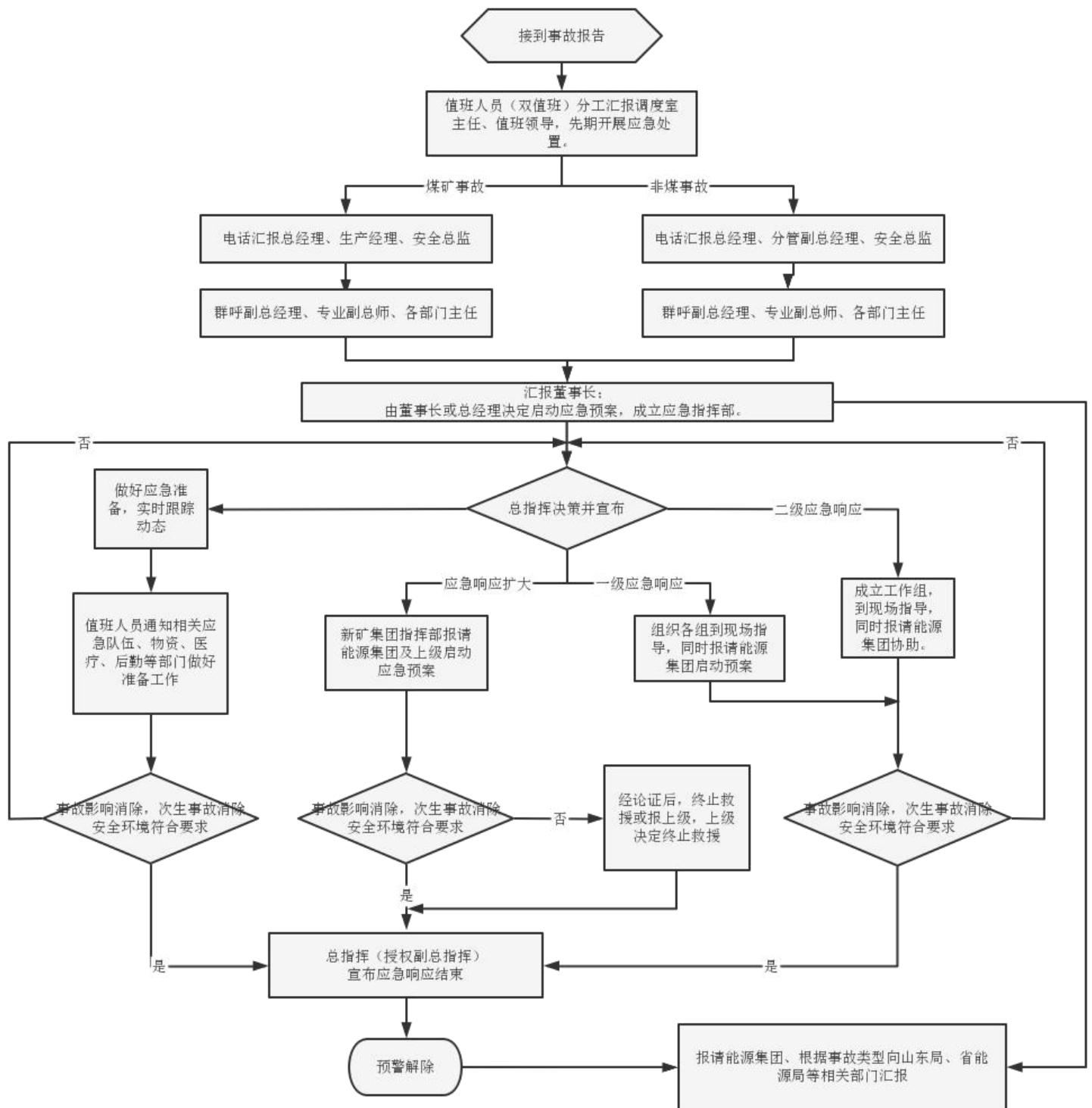
预警解除的基本条件包括：

- （1）政府或上级部门发布预警解除信息或超过预警时限；
- （2）预警的不安全状态、不安全行为、不安全条件消除或终止时。

3.3 响应启动

应急领导小组根据事故的性质、严重程度、影响范围及可控性，结合分级响应明确的条件确定事故单位应急响应等级，进行响应启动。（煤矿生产安全事故应急响应基本流程及主要步骤见下图 2）

图 2 新矿集团应急响应基本流程及主要步骤图



3.3.1 召开应急会议

根据事故性质、严重程度、影响范围和可控性，确定应急响应等级。

(1) 启动Ⅱ级应急响应时，由董事长（或授权人）召集救援指挥部相关人员并派出工作组到事故单位现场指导协调应急救援工作。

(2) 启动新矿集团Ⅰ级应急响应时，成立指挥部，召集救援指挥部成员及各应急救援专业组组长召开应急会议，分析制定救援方案，开展应急救援工作。

(3) 会议内容包括但不限于：

①通报生产安全事故情况；②确定现场应急救援方案和工作要求；③确定各应急救援专业组工作任务；④判断所需调配的内外部应急资源；⑤确定应急上报的有关部门和内容。

(4) 总指挥根据事态发展及现场处置情况，适时召开后续应急会议。

(5) 各应急救援专业组适时召开组内会议，落实组内工作任务，及时将会议情况及决定事项报告总指挥。

3.3.2 信息上报

信息上报按本预案“3.1.2 信息报告”部分的要求执行。

3.3.3 资源协调

根据事故性质和严重程度，按照应急预案提供的应急资源信息，经指挥部批准：

(1) 由调度指挥中心及时召请专（兼）职应急救援队伍、

医疗救护队伍、技术专家成员、警戒保卫人员。必要时，由指挥部提出申请外援。

(2) 根据事故救援的需要，及时调集各类应急救援物资和设备。应急队伍和应急设备、物资等不足时，由指挥部提出申请外援。

3.3.4 信息公开

信息发布组及时收集、汇总事故发展态势及现场救援信息，遵照“实事求是、客观公正、及时准确”原则，拟定新闻稿、公告等信息发布材料，报指挥部审查同意后，由信息发布组组长或授权专人，统一通报事故及救援等有关信息。

3.3.5 后勤保障

后勤保障组根据救援需要，做好应急救援人员、伤亡或被困人员家属接待、食宿、车辆、办公、资金保障等工作。

3.3.6 财力保障

后勤保障组根据事故应急救援工作需要，紧急调拨应急储备资金，保障应急救援资金及时到位。

3.4 应急处置

3.4.1 警戒疏散

事故或险情发生后，事故单位按照应急处置权、紧急避险权和三分钟通知到现场的要求，生产现场带班人员、班组长和调度员要立即下达停产撤人命令，组织现场人员及时、有序撤离到安全地点。要根据事故救援需要和现场实际需要设置警戒岗哨、警戒线，划定警戒区域，及时疏散和安置事故可能影响的周边和群

众，疏导劝离与救援无关的人员，维护现场秩序，确保救援工作高效有序。必要时，要对事故现场实行隔离保护，尤其是矿井井口、危险化学品处置区域、火区灾区入口等重要部位要实行专人值守，未经指挥部批准，任何人不得进入。必要时要对现场周边及有关区域实行交通管制，确保应急救援通道畅通。

3.4.2 人员搜救

救援人员应在确保自身安全的前提下实施救援，全力以赴搜救遇险人员，及时将遇险人员转移至安全地带，精心救治受伤人员，杜绝盲目施救，防止事态扩大。遇到突发情况危及救援人员生命安全时，救援队伍指挥员有权作出处置决定，迅速带领救援人员撤出危险区域，并及时报告指挥部。

3.4.3 医疗救治

联系各协议医院、有关医疗专家、救护队员组成医疗救护组，在事故现场开展先期处置，维持受伤人员生命体征，避免转移过程中的二次伤害，并尽快到达安全区域对受伤人员进行医疗救护。

3.4.4 现场监测

由专职救护队或专业人员对现场风流、风量、通防设施、有毒有害气体、可燃气体、氧气浓度、环境温度等指标进行现场监测。监测现场压力容器、液体容器等有无跑冒滴漏或损伤。

3.4.5 技术支持

技术专家组负责研究制定抢救技术方案和措施，解决事故抢救过程中遇到的技术难题。必要时报请能源集团、行业主管部门、地方政府委派外部技术专家支援。

3.4.6 工程抢险

抢险救灾组根据事故性质、严重程度、影响范围等，组织专、兼职抢险队伍，调集抢险救援装备，按照应急救援方案和安全措施开展工程抢险工作。工程抢险队伍到达现场后，根据指挥部下达的救援指令，在确保安全的前提下，制定工程抢险技术方案和安全技术措施，迅速开展工程、设备设施等抢修工作，控制事态不再扩大，尽最大可能抢救生命和保证财产安全。

3.4.7 环境保护措施

井下环境监测人员赶到事故现场对环境进行检测，事故救援过程中做好扬尘、矿井污水、危险废物、有毒有害气体等污染物排放的控制，发现造成环境污染时立即采取相关措施，同时委托有资质的环境检测部门对环境污染进行检测和评估。

电力、化工等企业发生事故引发的不同化学物质的理化特性和毒性结合地质、气象条件，提出疏散距离建议；提出向受害群众提供基本现场急救知识和建议；提出终止社会活动、生产自救等措施减少污染危害等建议。

3.4.8 防护要求

现场救援人员应根据事故类型、危险源的类别，选用合适的应急防护器材，救援人员要熟悉个体防护用品的性能特点，进入现场前，要确认穿戴的防护装备是否满足现场抢险救灾的要求，要严格按照规范要求检查防护用品是否完好，严禁超限使用。

3.5 应急支援

(1) 向外部力量请求支援的程序及要求

发生超出 I 级应急响应范围或新矿集团内部不能有效处置的事故时；在应急处置过程中事态无法控制、或事故不能及时控制有扩大趋势时，需扩大应急范围，请求山能集团及上级政府部门进行事故应急救援工作。

(2) 指挥权移交

在外部救援力量未到事故发生单位，本级预案中涉及的有关人员及设备、设施应做到应急保障到位。上级单位或上级政府应急指挥部到位成立后，现场应急指挥部指挥权移交给上级应急指挥部，并继续配合做好应急处置工作。

3.6 响应终止

3.6.1 响应终止条件

- (1) 事故遇险人员抢救完毕并妥善安置；
- (2) 现场得以控制，危害不再发展，灾害不再扩大；
- (3) 次生、衍生事故隐患已经消除；
- (4) 环境符合有关标准；
- (5) 社会影响基本消除；

(6) 因客观条件导致无法实施救援的，经专家组论证并在做好相关工作的基础上，指挥部提出终止救援的意见，报本级人民政府批准同意的。

3.6.2 响应终止要求

事故现场得以控制，事故遇险人员抢救完毕并妥善安置，生

产安全事故直接影响消除，财产和经济损失不再扩大，次生、衍生事故隐患已经消除，现场环境符合有关标准，经应急技术专家组验收符合响应终止条件，报指挥部批准，由总指挥（或授权人）宣布应急响应结束。

因客观条件，事故无法继续实施救援。经专家组论证，由应急救援指挥部提出终止应急救援意见，报批准启动应急响应的政府或政府有关部门，其作出终止应急响应的决定后，总指挥（或授权人）宣布应急响应结束。

4. 后期处置

4.1 事故情况上报事项

应急结束后，事故单位应及时将事故发生的经过、初步原因分析、抢救过程、伤亡情况、经济损失以及必要的基础信息按规定上报山能集团及上级有关部门。

4.2 向事故调查组移交的相关事项

及时将与事故相关的文件、规章制度、技术资料、图纸、物证等移交事故调查处理小组。

4.3 后续处置

（1）污染物处理：污染物由基层单位自行处理，基层单位不能自行处理的请求上级主管部门支援，依据污染物排放标准处理，由安全监察部（节能环保部）组织验收，必要时需专业机构评估验收。

（2）生产秩序恢复：生产秩序恢复由安全监察部（环保部）协调组织指导基层单位恢复并验收。

(3) 人员安置：党委组织部及人力资源部组织相关单位及部门。按照有关政策规定标准，协助事故单位做好伤亡人员家属安抚、抚恤、理赔和安置等善后处理工作，消除事故后果和影响，安抚受害和受影响人员，确保秩序稳定。

(4) 善后处理：善后处理组组织相关单位及部门，依据《山东省安全生产条例》《工伤保险条例》《社会保险法》等法律法规及标准进行善后赔偿。

4.4 应急救援工作总结

新矿集团应急救援工作领导小组组织相关单位、部门，对抢险过程和应急救援能力进行认真分析、评估和总结。

新矿集团各救援小组要根据救灾过程写出小组总结报告，指挥部要在各救援小组总结报告的基础上，写出综合应急救援总结报告，对应急预案的启动、决策、指挥、抢险救援和后勤保障等全过程进行评估，总结经验教训，提出改进意见和建议。

5. 应急保障

5.1 通信与信息保障

(1) 井下信息保障

新矿集团各权属矿井均建设了矿井调度通信系统、井下广播系统及人员定位系统，各单位均建立了通信线路和系统的保障队伍，并设通讯备品备件，日常维护资源充足。调度通讯系统均具备群呼、组呼、强插、强拆及录音功能，紧急情况下可迅速通知井下人员。广播系统具备群呼、组呼功能，并与调度通信系统进行融合。人员定位系统按照精准定位进行系统建设。各矿井还建

设了无线通讯系统，并与行政通讯、调度通讯实现了互联互通。必要时，可以征调其他权属单位的线路运维人员和备品备件，应对事故发生单位信息设备保障资源不足问题。

（2）地面信息保障

①新矿集团调度指挥中心通讯机房实现双路供电，并备有柴油发电机，与各运营商开展了相应的安全合作，在电力故障情况下，可以申请运营商的移动电力支援，从而保障通讯、网络的正常运行。

②新矿集团通讯机房备有 CC08 主机设备、NGN 设备、以及传输设备相关配件，在设备故障的时候可以随时更换，保证通讯的正常运行。

③新矿集团中心机房通讯设备（NGN）与省外各单位通讯设备之间通过 sip 协议组网，只要新矿集团局域网网络正常运行情况就能够保证通讯中继的正常运行（新矿集团到省外各单位井网络建设有 VPN 或租用网络专线。）

④新矿集团及所属单位地面通讯机房配备后备电源。所属各单位同周边运营商开展了相应的安全合作，必要时，由指挥部及时请求山东能源集团、地方人民政府、电信运营商支援，从而保障地面通讯、网络的正常运行。

⑤通信与信息保障部门、负责人的通讯联系方式，随单位、人员变化及时更新（联系方式见附件 5：附表 5-1）。

（3）外部通讯保障

①新矿集团与泰安、莱芜区、钢城区各家矿业公司之间有环

网保护：光缆线路新矿集团至良庄-协庄-华丰，鄂庄-南冶到新矿集团为新矿信息自建线路，华丰-泰安-鄂庄租用广电线路；在光缆环网线路基础上建设光通信传输环网。各单位装有 CC08 通讯交换机、华为 U1930 两套地面通讯系统，以避免因硬件故障造成的通讯中断（联系方式见附件 5：附表 5-1）。

②新矿集团到运营商长途（市话）中继出口在泰安境内有三家：移动、联通、电信，在莱芜境内有三家：移动、联通、电信，业务做复合分担，确保通讯畅通。

③根据不同事故类型和严重程度，必要时，应急救援指挥部向山东能源集团、当地政府等请求信息保障支援。

5.2 应急队伍保障

（1）山能救护二大队鲁中救护管理中心，共计 65 人，其中设有综合管理部、战训工作部及两个救护中队，分别担负着集团公司省内所属矿井战备值班工作。（救护二大队鲁中救护管理中心主要救护装备清单见附件 4：附表 4-1；联系方式见附件 5：附表 5-6；附件 9：救援队伍路线图）

（2）根据新矿集团实际，各单位与相关专业救援队伍签订救护服务协议。目前因区域调整，根据山能集团安排，赵官能源由鲁中救护管理中心派驻一个救护中队战备值班，分别担负着赵官、邱集煤矿的战备值班和应急救援工作。集团公司各矿井已按相关规定设立兼职救护队，共计 253 人，并配齐了相应救援物资设备。（矿井与矿山救护队救护协议执行情况统计表见附件 5：

附表 5-10)

(3) 化工企业建有山东泰汶盐化公司消防站、内蒙恒坤化工消防站，分别配有专业消防装备和消防车辆，为驻地化工企业服务。新矿集团所属电厂仅有泰汶盐化公司下属的泰汶电厂，其余电厂均为私营企业，由泰汶盐化消防队伍为其服务。泰汶盐化内专职消防队员 7 人，其中队长 1 人，副队长 1 名，队员 5 名，兼职消防队员 9 名，义务消防员 9 人。内蒙古恒坤化工有限公司微型消防站专职消防队员 6 人，其中队长 1 人，副队长 1 名，队员 4 名，兼职消防队员 42 名。(化工救援队伍联系方式见附件 5: 附表 5-7)

(4) 建筑行业华新建工建立了由兼职人员构成的应急救援队伍，共计 27 人。(建筑救援队伍联系方式见附件 5: 附表 5-8)

(5) 各单位可按照企业属地向山能集团申请协调外部救援队伍支援。必要时也可就近请求当地消防救援站(119)救援队伍进行火灾、自然灾害等事故的应急救援保障。(地方消防救援站联系方式见附件 5: 附表 5-9)

5.3 应急物资保障

(1) 新矿集团建有事故应急救援物资和设备档案，掌握主要设备、物资、类型、数量、用途、存放地点、管理责任人等，能及时紧急调用(救护二大队鲁中救护管理中心主要救护装备清单见附件 4: 附表 4-1; 主要物资见附件 4: 附表 4-2 至附表 4-8, 急救援物资供应位置及路线图见附件 11)。

(2) 新矿集团下属各单位应设立应急救援物资和设备储备仓库，配备适应需要的应急救援物资设备。

(3) 新矿集团应急救援指挥部可以紧急调用下属各单位应急救援物资、设备，有关单位必须绝对服从。

(4) 必要时，由指挥部及时请求山东能源集团、地方消防救援站、地方人民政府调集应急救援物资和设备。(地方消防救援站消防救援物资及设备见附件 4：附表 4-10)

5.4 经费保障

(1) 经费来源

新矿集团生产安全费用预留资金，可供支配资金应不少于 1000 万元；经费不足时由新矿集团财务管理部紧急调配。

(2) 使用范围

应急经费主要用于生产安全事故的应急救援，由新矿集团财务部负责保证资金到位。

(3) 监督管理

应急救援费用设专用帐户（科目），做到专款专用。由新矿集团纪委或上一级主管部门纪委、监察部门监督使用。

5.5 交通运输保障

事故应急救援期间，新矿集团综合办公室、车辆管理部门或事故单位车辆调配管理部门负责保证事故抢救用车。车辆不足时，由新矿集团办公室调用基层单位车辆，基层单位应全力支持。

5.6 治安保障

新矿集团及所属单位都建有治安护卫队伍，日常护卫人员充

足。新矿集团现有护卫队员 1038 人，另外，新矿集团有 50 名基干民兵，配备 30 人的特勤中队。按照新矿集团《新矿集团治安维稳应急队伍管理规定》（新矿普发〔2017〕47 号）规定，百万吨以上生产矿井要建立 30 人的应急队伍，百万吨以下和辅助单位要建立 20 人的应急队伍。担负各单位治安保障、反恐维稳、治安联防等工作任务，维护矿区稳定。各单位应急队伍由新矿集团应急处置领导小组统一调度使用，必要时，新矿集团可以征调新矿集团内部所属单位护卫人员，应对事故发生单位护卫人员不足问题，确保事故单位治安稳定。

5.7 医疗保障

事故应急救援期间，新矿集团分管领导组织相关医疗机构负责人（山东国欣颐养集团新汶中心医院、莱芜中心医院分管院长等医院）、有关医疗专家、事故单位分管负责人、医院等有关部门负责人组成医疗救护组，主要负责对受伤人员的医疗救护。必要时邀请外部医疗救护专家（联系方式见附件 5：附表 5-5）。

5.8 能源保障

山东省内提升人员的立井深度超过 800 米，单班作业人员超过 600 人且无直通地面的斜井（斜坡道）、无自备电厂的矿井，均按照立井提升机额定功率的 1.5 倍配备了固定应急电源

省内老区：以华新建工集团为主体，配置一台 6kV/2500kW 的移动式柴油发电机组，同时配置 6kV/10kV-2500kVA 升压变压器，主要为孙村、良庄、翟镇、协庄、华丰、万祥、鄂庄及泰山盐化共 7 对矿井和 1 家化工企业提供应急供电服务，同时华新矿

建工地等施工地点也可作为应急电源使用，提高老区矿井、化工企业供电可靠性。

内蒙区域：以内蒙能源公司为主体，配置两台 10kV/2000kW 的移动式柴油发电机组（以满足以下单位副井提升最大负荷要求为选型配置原则），主要为长城一、二、三、五、六矿、新上海一号、榆树井及恒坤化工共 7 对矿井和 1 家化工企业提供应急供电服务，提高内蒙区域矿井、化工企业供电可靠性。鲁新煤矿为基建矿井应急电源设备正在计划中。（应急电源保障配备表见附件 4：附表 4-9）。

5.9 后勤保障

事故应急救援期间和结束后，由事故单位分管负责人、新矿集团和事故单位劳动工资、工伤保险、工会等部门负责人组成后勤保障组，负责伤亡人员家属安抚、抚恤、理赔、食宿接待、车辆调度等善后处理工作。

5.10 技术保障

新矿集团内部专家共有 35 人，专业涉及顶板、冲击地压、机电运输、水文地质、通防、水文地质、矿山救护、化工、建筑、电力等多个领域，能够满足应急状态下技术保障需求（内部专家人员名单及联系方式见附件 5：附表 5-3）。

必要时，根据不同事故类型和严重程度等，应急救援指挥部向山东能源集团、地方建立联系的单位应急指挥部请求委派技术专家支援（外部专家人员名单及联系方式见附件 5：附表 5-4）。

第二部分 自然灾害专项应急预案

1. 适用范围

本预案适用于新矿集团所属单位在应对各类自然灾害诱发事故时的应急处置工作。本专项应急预案衔接生产安全事故综合应急预案中相关内容。

1.1 事故类型和危险程度分析

(1) 自然灾害类型包括：地震、洪水、强对流天气、暴雨、大雪等。

(2) 严重的自然灾害可能造成重大的人员和财产损失，并可能造成淹井、塌陷、滑坡、矿井断电、火灾等其他灾害。

1.2 事故分类

事故类型	分级依据			
	洪涝	强对流天气	雨雪冰冻	地震
特大灾害（I级）	3小时雨量将达100毫米以上，或者已达100毫米以上且降雨可能持续	A) 预报6小时内平均风力达12级以上。 B) 预报24小时降雨200毫米以上。	监测或预报全市大范围积雪深度达到30厘米以上，或持续3天以上积雪深度超过20厘米，或者监测或预报全市大范围出现雨淞、冰凌直径在20毫米以上或道路结冰厚度在3厘米以上，或者监测或预报全市大范围日最低气温在零下10摄氏度以下。	造成300人以上人员死亡。或造成直接经济损失占该省、自治区、直辖市上年国内生产总值1%以上，发生在人口较密集地区7.0级以上地震

重大灾害（II级）	3小时雨量将达50毫米以上，或者已达50毫米以上且降雨可能持续。	A) 预报12小时内平均风力10级以上，最大风力达11级或11级以上。 B) 预报24小时降雨150毫米以上。	监测或预报全市大范围积雪深度在20厘米以上30厘米以下，或者监测或预报全市大范围出现雨凇、冰凌直径在10毫米以上20毫米以下，或者道路结冰厚度在2厘米以上3厘米以下；或者监测或预报全市大范围持续2天以上日最低气温在零下8度以下、零下10摄氏度以上。	造成50人以上，300人以下人员死亡，并造成一定经济损失的地震，发生在人口较密集地区震级在6.5-7.0级
较大灾害（III级）	6小时降雨量将达50毫米以上，或者已达50毫米以上且降雨可能持续。	A) 预报24小时内平均风力8级以上，最大风力达9级或者9级以上。 B) 预报24小时降雨100毫米以上。	监测或预报全市大范围持续2天以上积雪深度10厘米以上20厘米以下，或者监测或预报全市大范围出现雨凇、冰凌直径在5毫米以上10毫米以下，或道路结冰厚度在1厘米以上2厘米以下。	造成20人以上50人以下人员死亡，并造成一定经济损失地震；发生在人口较密集地区震级为5.5-6.0级地震
一般灾害（IV级）	6小时降雨量将达40毫米以上，或者已达40毫米以上且降雨可能持续。	A) 预报24小时内平均风力6级以上，最大风力达7级或者7级以上。 B) 预报12小时降雨50毫米以上。	监测或预报积雪深度在10厘米以上，或者监测或预报出现雨凇、冰凌或道路结冰。	造成1到20人死亡，并造成一定经济损失地震；发生在人口较密集地区震级为5.5-6.0级地震

2. 应急组织机构及职责

与综合应急预案 2.5 应急救援专业组及职责一致。

3. 应急响应

3.1 响应分级

II级响应：

- (1) 接到橙色灾害性天气预警信息；
- (2) 受自然灾害影响造成矿井主供电源全部停电超过10分钟；
- (3) 受自然灾害影响造成建（构）筑物坍塌等事故；

(4) 发生可能造成 1 人死亡的事故或已经造成 1 人死亡或被困的事故；发生可能造成 3 人及以上 5 人以下重伤的事故；发生一般涉险事故；发生可能造成 300 万元及以上 500 万元以下直接经济损失的事故。

I 级响应：

(1) 接到红色灾害性天气预警信息；

(2) 受自然灾害影响造成矿井主供电源全部停电超过 30 分钟；

(3) 井下因停电或馈水造成采区及以上泵房被淹；

(4) 发生可能造成 2 人及以上死亡或已经造成 2 人及以上死亡或被困的事故；发生可能造成 5 人及以上 10 人以下重伤的事故；发生较大涉险事故；发生可能造成 500 万元及以上 1000 万元及以下直接经济损失的事故。三级单位不能有效处置、请求新矿集团应急救援的事故。

3.2 分级响应原则

(1) 启动 II 级应急响应时，由董事长（或授权人）召集救援指挥部相关人员并派出工作组到事故单位现场指导协调应急救援工作。

(2) 启动新矿集团 I 级应急响应时，成立指挥部，召集救援指挥部成员及各应急救援专业组组长召开应急会议，分析制定救援方案，开展应急救援工作。

4. 响应启动

本预案中信息报告、预警程序、响应启动等程序，执行综合

预案“3.1 信息报告—3.3 响应启动”相关规定。

5. 处置措施

5.1 暴雨洪涝处置措施

(1) 各单位要密切关注，全程跟踪暴雨的发展变化情况，及时上报新矿集团指挥部，由各单位及新矿集团指挥部制定应对措施。汛期本地区气象预报为降雨蓝色预警以上或 12 小时以内连续观测降雨量达到 50mm 以上的；或强雷电、强风暴天气危及供电安全的；或受上游水库、河流等泄洪威胁的；或发现地面向井下溃水的，各矿井立即停产撤人。红色预警时，各单位停止集会、停业。

(2) 指挥部下达指令，各相关单位、集团本部做好建（构）筑物防水情况的检查、排查，检查房屋、围墙、建（构）筑物等处有无倾斜、断裂、渗漏、地基是否坍塌，督促相关责任单位（部门）提前做好处置工作。

(3) 指挥部下达指令，各相关单位采取相应防范地表水害、地质灾害的安全措施。在井口、配电室门口、库房门口等重点要害部位或场所堆放防洪沙袋等，防止洪水进入。

(4) 指挥部下达指令，新矿集团各单位及相关部门做好供电应急准备，采取相应预防措施，防止供电线路中断及电气设施、设备进水或受潮、大面积停电。

(5) 指挥部成员坚守岗位，不得擅离职守，由指挥部根据警报情况决定是否对相关人员进行转移安置。

(6) 调度指挥中心负责做好调拨抗洪救灾物资与设备的准

备工作。

(7) 在指挥部的领导下，各救援小组应相互协调配合，当有次生灾害发生时，应首先紧急组织进行抢救，尽最大可能减少连锁灾害，有效地控制暴雨次生灾害的发生和扩展。对洪水浸泡过的区域，灾后应在上级防疫人员的指导下及时采取防疫措施，防止疫病的发生和蔓延。

5.2 强对流天气处置措施

(1) 指挥部要密切关注，全程跟踪强对流天气的发展、变化情况，向全体员工传达，做好应急准备。

(2) 如遇暴雨参照 5.1 各程序。

(3) 各单位对供电设施、建（构）筑物、消防设备及系统进行检查、巡查，及时采取防范措施。各单位要注意关紧门窗，移走风口位置的物品，做好户外物资的加固工作，开始计划、调拨各类救灾物资、设备。

(4) 各单位注意户外施工活动，停止高空作业，检查户外设备的抗风抗雨能力。

(5) 各单位及通讯信息中心负责做好通讯保障。

(6) 各单位及各部门要注意关闭门窗，移走风口位置的物品，做好户外物资的加固工作。

5.3 雪灾处置措施

(1) 调度指挥中心要密切关注，全程跟踪雪灾的发展、变化情况，及时上报指挥部，由指挥部各小组部署落实应对措施，向全体员工传达，做好应急准备。

(2) 各单位加强设备巡查和监测，根据需要恢复无人值班变电站值班，及时收集和报送电网设施设备受损、气象、电网运行等信息。

(3) 各单位加强应急值班，及时收集相关信息并报告指挥部，加强设备巡视、监测和值班，针对可能发生的灾害开展线路走廊清理、设备加固等工作。

5.4 地震处置措施

当接收到IV级及以上预警信息后（5级以上破坏性地震），启动II级及以上响应，并启动以下应急处理程序：

(1) 指挥部立即下达地震区域内所属单位停产撤人。

(2) 集团机电管理中心、各单位负责对电气线路拉闸停电，防止电气短路事故发生。

(3) 综合服务中心负责治安保卫工作，防范违法犯罪活动，维护公司秩序，并联系相关单位关闭受影响区域内燃气阀门，停止燃气供应，防止事故发生，切断电源。

(4) 员工在地震发生阶段，要寻找安全地方紧急避震，如自己受伤或他人受伤，要进行自救与互救。

(5) 地震后要预防余震发生，做好余震预防工作。

(6) 灾后应在上级防疫人员的指导下及时采取防疫措施，防止疫病的发生和蔓延。

(7) 灾后，根据上级部门、当地政府要求，在指挥部的领导下，做好燃气设施、供电恢复及生产建设工作。

(8) 做好抢险救灾物资、资金、物品、医药等方面准备工

作。

6. 应急保障

本预案中应急保障内容，执行综合预案“5 应急保障”相关规定。

第三部分 附件

附件 1: 生产经营单位概况

山东能源新汶矿业集团有限责任公司（以下简称新矿集团）位于山东省新泰市境内，是一家以煤炭产业为主，涵盖化工、电力、建筑施工等产业的大型企业集团，前身为新汶矿务局，现隶属世界 500 强企业山东能源集团有限公司。新矿集团现有权属矿井 19 处，其中生产矿井 17 处，基建矿井 2 处，化工企业 2 处，电力、建筑企业各 1 处。煤炭产品主要有冶炼精煤、动力精煤、洗混煤、混煤、块煤等，煤种有肥煤、气煤、气肥煤、1/3 焦煤等，化工产品主要有离子膜烧碱、聚氯乙烯、焦炭、LNG 等。

新矿集团权属单位按照地区划分，省内生产矿井 9 处，化工、电力、建筑企业各 1 处；省外生产矿井 8 处，基建矿井 2 处，化工企业 1 处。其中山东省现有 9 对生产煤矿分别是孙村煤矿、华丰煤矿、协庄煤矿、翟镇煤矿、赵官能源、邱集煤矿、万祥矿业、鄂庄煤矿、良庄矿业；化工企业为泰汶盐化；电力企业为电厂分公司；建筑企业为华新建工。其中孙村煤矿、华丰煤矿、协庄煤矿、翟镇煤矿、良庄煤矿、泰汶盐化、电厂分公司、华新建工 8 家企业位于泰安市辖区内；赵官能源、邱集煤矿位于德州市辖区内黄河北煤田；万祥矿业、鄂庄煤矿 2 对矿井分别位于济南市辖区内钢城区和莱芜区。省外企业均分布在内蒙古自治区。（新矿集团地理位置、周边关系及交通图见附件 10）

附件 2：风险评估结果

（1）事故风险等级评价结果

从评价结果可以看出，集团公司主要有 19 项事故风险。其风险分别为 I、II、III、IV 四个等级。其中：

重大风险（I 级）11 项：水灾事故、火灾事故、煤尘爆炸事故、冲击地压事故、供电停电事故、主要通风机停风事故、提升运输事故、瓦斯事故、高处作业事故、中毒和窒息事故、锅炉爆炸事故。

较大风险（II 级）5 项：自然灾害事故、顶板事故、爆炸物品事故、特种设备事故（压力容器、起重设备）、烫伤事故。

一般风险（III 级）3 项：机械伤害、触电事故、车辆伤害事故。

综上所述，本次生产安全事故风险评估认为，主要安全事故为：自然灾害、水害、火灾、瓦斯、煤尘爆炸、冲击地压、顶板、停电、主要通风机停风、提升运输、爆炸物品爆炸、高处作业、机械伤害、特种设备、车辆运输、中毒和窒息、触电、烫伤、锅炉爆炸事故。

（2）事故风险评估结论

根据本次事故风险评估结果及新矿集团实际情况，评审专家组建议新矿集团应当制定生产安全事故综合应急预案和自然灾害专项应急预案。

新矿集团所属各单位应按照“属地管理，分级负责”原则，根据国家法律法规及相关规定进行风险评估和资源调查，制定适

合本单位的生产安全事故综合应急预案、专项应急预案和现场处置方案。

新矿集团认真贯彻落实风险评估有关法律、法规，设有专门的管理机构及领导小组，配备相关专业人员、设备、物资，在生产管理、技术管理、安全管理等方面采取了相应的防范措施，并在生产过程中设置齐全相关的安全设施。经过安全评估，管理和措施落实良好，安全设施完好、有效。重大危险源及有害因素得到有效地控制。生产安全事故风险管理均符合国家和上级有关部门的法律、法规和安全规程的规定，满足安全生产的需要。

附件 3: 预案体系与衔接

1、应急预案体系

新矿集团山东省内应急预案体系包括:新矿集团生产安全事故综合应急预案和自然灾害专项应急预案,新矿集团所属山东省内单位制定生产安全事故综合应急预案、专项应急预案和现场处置方案。省内企业按照“二级管理”的原则,属地管理,分级负责。

新矿集团山东省外应急预案体系包括:新矿集团生产安全事故综合应急预案,驻省外区域公司综合应急预案和自然灾害专项应急预案,驻省外区域公司所属单位生产安全事故综合应急预案、专项应急预案和现场处置方案。省外企业按照“三级管理”的原则,属地管理,分级负责。

2、预案衔接

本预案主要与以下政府、部门预案相衔接:

(1) 国家矿山安全监察局山东局煤矿生产安全事故应急预案

(2) 德州市、泰安市、济南市钢城区、济南市莱芜区煤矿生产安全事故应急预案

(3) 山东能源集团生产安全事故应急预案

(4) 山东能源集团救护二大队应急预案

附件 4：应急物资装备清单

附表 4-1：山能救护二大队鲁中救护管理中心装备统计表

救护大队救援装备物资情况统计表						
序号	类别	名称	规格型号	单位	数量	备注
1	辆 车	矿山救护车	江铃全顺、依维柯	辆	6	
2	个人防护	四小时氧气呼吸器	德尔格 BG4	台	85	
4		二小时氧气呼吸器	HY-2	台	10	
5		自救器	ZYX-45 型	台	120	
6		隔热服		身	13	
7		战斗服		身	38	
8	灭火类	惰泡灭火装备		套	1	
9		高倍数泡沫灭火机	400 型	套	1	
12		高扬程水泵	QS25-024	台	4	
13		高压脉冲灭火装置	GA534	套	1	
14		干粉灭火器	8KG	个	50	
15		风障	4 米*4 米	个	10	
16		水枪	开花、直流	个	4	
17		水龙带		米	400	
18		破拆、支护类	液压支架	荷马特	套	1
19	液压起重气垫			套	1	
20	液压剪刀		荷马特	套	1	
21	油动链锯		木头、岩石切割	套	各 1	
22	液压起重器		QFB-5T	套	3	
23	液压剪			套	3	
24	液压钢筋剪		HY-20	套	2	
26	液压剪扩器		GYJK32 / 20	套	1	
27	检测类	呼吸器校验仪		台	3	
28		氧气检测仪		台	6	
29		红外线测温仪		台	10	
30		瓦斯鉴定器	10%-100%	台	16	
31		一氧化碳鉴定器		台	16	
32		风表		块	4	
33		干湿温度计		台	2	

34		温度计		支	50	
36		一氧化碳鉴定管	比长式	盒	30	
37		多用气体检测仪	M40	台	1	
38		生命探测仪	DKL	台	1	
39		热成像仪	YRH-600	台	1	
40		直读式测尘仪	CCZ-1000	台	1	
41	其他类	自动苏生器	MZS-30 型	台	10	
42		防爆工具		套	8	
43		BG4 氧气瓶	备用	个	20	
44		2 小时氧气瓶	备用	个	6	
45		BG4 配件		套	1	
46		救生锁	长 30 米, 强度 3000KG	条	6	
47		担架		个	10	
48		保温毯		个	10	
49		快速接管工具		套	2	
50		绝缘手套		副	10	
51		电工工具		套	8	
52		绘图工具		套	1	
53		瓦工工具		套	8	
54		医用模拟人	上海弘联 GD/CPR10300	台	9	
55		负压式骨折保护气垫	FMA-B 型	副	3	
56		灾区电话	KTT9	套	13	
57		电话线		米	9000	
58		灾区指路器		个	80	
62		数码录像机	防爆	台	1	
63		防爆射灯	PZ-1	台	2	
64	医疗急救箱		个	16		
65	汽油发电机	东风本田	台	1		
66	硅脂、防雾剂		盒	42		
67	录音电话	KLM-99	个	3		
69	氢氧化钙		吨	1		
70	煤油		吨	1		

附表 4-2：新矿集团应急物资仓库应急物资汇总表

序号	灾害类型	物资编码	物料描述	单位	数量	储备地点	联系人及方式	运输方式及车辆
1	顶板（冲击地压）	10853269	落叶松原木 -L=2m-Φ18cm	M3	31.28	安全应急物资库		汽运，现有应急配送车辆 5 吨 3 辆，10 吨 10 辆，30 吨 7 辆；24 小时内可调配社会车辆 5 吨 3 辆，10 吨 15 辆，30 吨 15 辆。
2	顶板（冲击地压）	10853293	落叶松原木 -L=2m-Φ20cm	M3	21.81	安全应急物资库		
3	顶板（冲击地压）	10261340	云南松原木 -L=1.5m-Φ18-22cm	M3	16.85	安全应急物资库		
4	顶板（冲击地压）	10254673	落叶松半原木 -L=1.5m-Φ20cm	M3	21.87	安全应急物资库		
5	顶板（冲击地压）	10144612	落叶松方木 -120×150mm-L=4m	M3	13.46	安全应急物资库		
6	顶板（冲击地压）	10256678	落叶松方木 -140×160mm-L=4m	M3	13.35	安全应急物资库		
7	顶板（冲击地压）	10836504	落叶松方木 -200×180mm-L=4m	M3	45.64	安全应急物资库		
8	顶板（冲击地压）	10999589	方木 -140×160mm-L=1200mm-落叶松	M3	25.69	安全应急物资库		
9	顶板（冲击地压）	10150330	矿用单体液压支柱 -DW-16-300/100	GEN	300	安全应急物资库		
10	水	10856291	埋线吸水胶管 -6.51×1000mm	TIA	1	安全应急物资库		

11	水	10999639	(重复停用)吸水胶管 -6-152×10	TIA	15	安全应急物资库	
12	水	10857031	钢丝编织排水管 -5-76×1000mm	TIA	15	安全应急物资库	
13	通用	10855774	编织袋-500mm×900mm-重量 -70克±2克 经密度×纬密 度:32×...	TIA	2500	安全应急物资库	
14	通用	10846790	橡套电缆 -MYP-0.66/1.14KV-3×50+1 ×16-矿用	M	1000	安全应急物资库	
15	通用	10846792	橡套电缆 -MYP-0.66/1.14KV-3×16+1 ×10-矿用	M	998	安全应急物资库	
16	通用	10699124	缆芯 -MYP-0.38/0.66KV-3×35+1 ×16mm ²	M	1000	安全应急物资库	
17	通用	10854702	PVC电气胶带-宽 22mm×Φ75mm×厚0.13mm	PAN	170	安全应急物资库	
18	通用	10857609	高压绝缘橡胶带 -10KV-20×5m	PAN	180	安全应急物资库	
19	通用	10837801	煤钻头-ZTM42/213mm方柄	ZHI	100	安全应急物资库	
20	通用	10837494	镐(成套)-2.5kg-把长 92-95CM 一头尖一头扁	TAO	100	安全应急物资库	
21	通用	10837546	煤锹头-2号	PC	190	安全应急物资库	
22	通用	10837664	尖锹-彩色-军印	PC	110	安全应急物资库	

23	通用	10837189	刀锯-450mm	BA	8	安全应急物资库	
24	通用	10860656	电链锯-M1L-FF02-405	GEN	5	安全应急物资库	
25	通用	10841603	割炬-YBL-100	TAO	20	安全应急物资库	
26	通用	10841549	汽油链锯-YS-5900 18 寸	TAI	5	安全应急物资库	
27	通用	10841033	防冲服-织物断裂力径向 1117N 纬向 567N 肩缝力 394N 耐磨性能 106...	PC	200	安全应急物资库	
28	通用	10841295	铁绑线-0.5kg/盘	PAN	205	安全应急物资库	
29	通用	10861065	金属缠绕垫圈-64Kg 150mm	GE	90	安全应急物资库	
30	通用	10861077	金属缠绕垫圈-64kg 100mm	GE	70	安全应急物资库	
31	通用	10817503	潜水排砂泵 -100WJQ120-80-75-660V	TAI	2	安全应急物资库	
32	通用	10784911	架座支撑气动手持式钻机 -ZQSJ-140/4.3S	TAO	2	安全应急物资库	
33	通用	10796383	U型卡-KJ10-31.5	PC	500	安全应急物资库	
34	通用	10974083	直通-KJ231.5-ZZ6200-郑州 煤机	PC	200	安全应急物资库	

附表 4-3：华新建工建筑类应急物资及设备

华新建工应急救援物资						
序号	存放位置	名称	类型	数量	责任人	联系方式
1	办公室	医疗急救箱	箱	1	毕雪峰	
2	仓库	警戒绳	米	1000	李 栋	
3	仓库	安全帽	顶	50	李 栋	
4	仓库、变电室	应急照明	个	10	李 栋	
5	仓库	雨衣、雨鞋	套	20	李 栋	
6	变电室	绝缘鞋	双	2	王诚明	
7	变电室	绝缘手套	副	2	王诚明	
8	仓库	防尘口罩	个	30	李 栋	
9	仓库	防护手套	双	30	李 栋	
10	仓库	防护眼镜	具	20	李 栋	
11	维修班	撬棍	根	3	杨圣华	
12	维修班	大锤	把	2	杨圣华	

华新建工应急救援设备					
序号	名称	规格	单位	数量	存放地点
1	排水泵	IS150-125-315	台	3	公司库
2	底阀	Φ0.15m	套	2	公司仓库
3	拉水管	Φ0.15*8 m	米	30	公司仓库
4	电缆		米	2000	公司仓库
5	防爆开关	QC83-80	台	2	公司仓库
6	防爆开关	QC83-120	台	1	公司仓库
7	吊车	16 吨	台	1	公司仓库
8	叉车	2 吨	台	1	公司仓库
9	装载机		台	1	公司仓库
10	发电机	50KW	台	1	公司仓库
11	稳车	JZ-10/600	台	4	公司车间
12	绞车	2.5 米	台	1	公司车间
13	配电柜		台	6	公司车间

序号	装备名称	数量	性能	存放位置	运输及使用条件	责任人及联系方式
7	顶压堵漏工具	1套	漏点堵漏	公司一楼微型消防站	应急救援启动	
8	消防员腰斧	6把	不锈钢和高强度工程塑料制成	公司一楼微型消防站	应急救援启动	
9	消防员呼救器	20个	外壳抗震耐高温防水密封性能好	公司一楼微型消防站	应急救援启动	
10	灭火毯	2条	使用温度：600℃抗压强度：0.3Mpa	公司一楼微型消防站	应急救援启动	
11	空气填充机	1台	压力：30-33MPa 流量：MCH13=215L/min	LNG消防站	应急救援启动	
12	备用气瓶	2个	优质碳纤维、进口环氧树脂，经缠绕、高温固化	消防泡沫站仓库	应急救援启动	
13	泡沫枪	2个	扑救甲、乙、丙类液体火灾	公司一楼微型消防站	应急救援启动	
14	直流水枪	2个	耐低温、耐高温抗跌落	公司一楼微型消防站	应急救援启动	
15	缓降器	2个	摩擦阻尼机构	公司一楼微型消防站	应急救援启动	
16	脉冲水枪	1套	QWMB12，水枪射程 1-17m	公司一楼微型消防站	应急救援启动	
17	重型防化服	2套	耐酸碱、耐腐蚀	公司一楼微型消防站	应急救援启动	
18	抢险救援服	6套	具备耐磨、轻便、抗拉力强颜色及标识醒目	公司一楼微型消防站	应急救援启动	
19	自救导向绳	3根	使用寿命 1000 小时	公司一楼微型消防站	应急救援启动	
20	急救药箱	1个	包扎、止血	公司一楼微型消防站	应急救援启动	
21	低温防冻服	3套	防低温复合材质	公司一楼微型消防站	应急救援启动	

序号	装备名称	数量	性能	存放位置	运输及使用条件	责任人及联系方式
22	测压水枪	1把	公称通径: 65mm 公称压力: 1.0 Mpa; 压力表量程: 0~1.6Mpa;	公司一楼微型消防站	应急救援启动	
23	65毫米水带	200米	衬胶水带	公司一楼微型消防站	应急救援启动	
24	滤毒罐	10+ 10+ 10	MF1 3#、5#、4#	公司一楼微型消防站	应急救援启动	
25	自救苏生器	1套	MZS30	公司一楼微型消防站	应急救援启动	
26	气瓶防爆充气柜	1套	外性尺寸: 600×700×1550 最大工作压力: 33Mpa	LNG 消防站	应急救援启动	
27	医用担架	1个	SH-001	公司一楼微型消防站	应急救援启动	
28	防爆对讲机	9部	BH1601-EX	公司一楼微型消防站	应急救援启动	
29	救护床	1	高质铝合金材料, 具有重量轻, 坚固耐用、防腐、易消毒	泡沫站	应急救援启动	
30	警戒绳	3盘	丝印, 边长 270MM, 10米/盘	公司一楼微型消防站	应急救援启动	

附表 4-5: 泰汶盐化化工类应急物资

一、烧碱车间应急防护用品明细		
工段/负责人	防护用品	数量
一次盐水 (含罐区) 姬国祥 13275382795	防化服	2
	护目镜	2
	耐酸碱乳胶手套	2
	防护面罩	2
	应急药箱	1
电解 (含氯氢处理) 赵庆督 13275383053	防化服	4
	防护面罩	4
	滤毒罐	6
	牛鼻子面具	3
	防酸碱手套	4
	区域限制安全带	3

	空气呼吸器	3
	应急药箱	1
液氯包装 曹昌华 13275388282	重型防护服	4
	防护面罩	3
	滤毒罐	6
	空气呼吸器	4
	注入式堵漏工具	3
	一次性防护服	3
	应急药箱	1
	公用工程 丁绪青 13275380558	滤毒罐
	牛鼻子面具	4
	应急药箱	1
二、聚氯乙烯车间应急防护用品明细		
工段/负责人	防护用品	数量
乙炔工序 徐波 13255483967	7#中型滤毒罐	5
	防毒面具	6
	防护面罩	5
	空气呼吸器	2
HCL 合成工序 郑利 13275382115	空气呼吸器	1
	防火服	3
	防火帽	3
	防火靴	3
	防毒口罩	6
	7#滤毒罐	10
	耐酸碱胶靴	3
	防护面屏	2
转化工序 陈旭光 13275388511	空气呼吸器	1
	防水胶靴	2
	防毒口罩	6
	7#滤毒罐	6
	马头式防护面具	6
	全身连体防化服	2
	乳胶手套	2
聚合工序 纪涛 13275388810	空气呼吸器	3
	防水靴	2
	7#滤毒罐	13
	防护面罩	10
压缩氢 宋涛 15269895197	空气呼吸器	2
	防火服	2
	灭火毯	2

三、机电仪车间应急防护用品明细		
工段/负责人	防护用品	数量
电气运行 张保涛 13275382383	10KV 绝缘手套	2
	10KV 绝缘靴	2
	安全带	2
	挂胶手套	4
	绝缘鞋	4
仪表 陈峰 18953870302	安全带	3
	挂胶手套	8
35KV 电气 刘振明 13275388911	35KV 绝缘手套	2
	35KV 绝缘靴	2
	10KV 绝缘手套	2
	10KV 绝缘靴	2
	挂胶手套	3
	绝缘鞋	3
电气维修 张保涛 13275382383	35KV 绝缘手套	2
	35KV 绝缘靴	2
	10KV 绝缘手套	6
	10KV 绝缘靴	6
	安全带	2
	挂胶手套	11
	绝缘鞋	10
机电仪维修 高慎凯 13255488883	防护面罩	2
	防护眼镜	2
	安全带	2
	挂胶手套	6

附表 4-6: 泰汶盐化生产区内配备应急设施 (备) 与物资表

序号	物资 (装备) 名称	存放位置	数量	责任人
1	氯气吸收装置	液氯包装	1 套	
2	带压式堵漏工具		3 套	
3	钢瓶堵漏工具		1 套	
4	木签, 木锥		若干	

5	卡箍		2个	
6	防毒口罩	供应仓库	300只	
7	防护眼镜		100副	
8	干粉消防车	消防站	1辆	
9	泡沫消防车		1辆	

附表 4-7: 泰汶盐化灭氯器配置明细

车间	存放位置	数量	责任人
烧碱车间	一次盐水一楼楼梯下	2	
烧碱车间	成品罐区泵房内	2	
烧碱车间	电解一楼西门内	4	
烧碱车间	氯氢处理小仓库门口	4	
烧碱车间	液氯屏蔽泵周围	10	
烧碱车间	空压制氮站	4	
烧碱车间	冷冻站	2	
烧碱车间	循环水站	2	
聚氯乙烯车间	PVC 主控楼一楼东南门内	2	
聚氯乙烯车间	电石破碎值班室门口	2	
聚氯乙烯车间	加压精馏一楼西南角	2	
聚氯乙烯车间	PVC 包装门内	2	
聚氯乙烯车间	合成一楼西侧	2	
聚氯乙烯车间	乙炔主控室西门口	4	
聚氯乙烯车间	乙炔发生框架西楼梯下	2	
聚氯乙烯车间	三氯氢硅框架一楼	2	
合计		54	

附表 4-8: 泰汶盐化应急灭火器材配置和分布情况表

型号 位置 数量	2kg 干粉灭火器	4kg 干粉灭火器	6kg 干粉灭火器	8kg 干粉灭火器	35kg 干粉灭火器	3kg 二氧化碳灭火器	7kg 二氧化碳灭火器	室内消火栓	室外消火栓	消防水炮
	烧碱装	一次盐水 41						2		54
	电解	32			8			8		
	氯氢处理	2	38					15		

置	高纯盐酸		20					10		
	液氯包装		26			12	4	13		
	成品罐区		8				2			
	主控室				8			2		
聚氯 乙 烯 装 置	电石破碎				16	10				
	乙炔发生				80					
	乙炔清净				12					
	HCL 合成			34	28					
	加压精馏				22					
	压缩机房				10					
	转化				120					
	聚合				26					
	PVC 成品 仓库				20			58		
	压滤				4					
	PVC 包装							12		
	主控室				8			2	4	
	氢气压缩				26		4		2	
	空压制氮站				6					
循环水站				8						
冷冻站				6				4		
水厂				9			6	1		
35kV 变电所		18					4			
烧碱变配电室		6		2			4			
PVC 变配电室		10		14			13			
公用工程变配电 室		4		4			1			
化学品备件库		10					4	4		
合计	43	172	34	429	30	10	108	61	54	7
备注	公司内消防设施由保卫科管理. 责任人: 王安宁, 电话: 13275388881。									

附表 4-9：新矿集团应急电源保障配备表

单位名称	配置形式	容量 (kW)	生产厂家	配置时间	配置原则	备注
邱集煤矿	固定式柴油发电机组	2000	潍柴重机股份有限公司	2021 年 1 月	满足副井提升机负荷 (1 台 560kW) 及排水 (1 台 1000kW)、通风机 (1 台 900kW) 等保安负荷。	
赵官能源	固定式柴油发电机组	2000	潍柴动力	2021 年 3 月	满足副井提升机负荷 (1 台 900kW) 及排水 (5 台 1600kW)、通风机 (2 台 1000kW) 等保安负荷。	
华新建工	移动式电动机组	2400	泰开电器	2021 年 2 月	满足 1600KW 绞车电机提升	满足省内老区立井应急提升
内蒙能源	移动式柴油发电机组	2400	山东泰开汽车制造有限公司	2021 年 11 月	满足副井提升机负荷 (1 台 2000KW) 应急提人	长城三矿
	TAG9401XDY 应急电源半挂车	2400	泰开集团	2021 年 12 月	满足副井提升机 (1 台 2000kW) 及排水 (1 台 1250kW)、通风机 (1 台 1000kW) 等保安负荷。	长城六矿
<p>一、省内老区：以华新建工集团为主体，购置一台 6KV/2500KW 的移动式柴油发电机组，同时配备 6KV/10KV-2500KVA 升压变压器，主要为孙村、良庄、翟镇、协庄、华丰、万祥、鄂庄及泰山盐化共 7 对矿井和 1 家化工企业提供应急供电服务，同时华新矿建工地等施工地点也可作为应急电源使用，提高老区矿井、化工企业供电可靠性。</p> <p>二、内蒙区域：以内蒙能源公司为主体，购置两台 10KV/2000KW 的移动式柴油发电机组（以满足以下单位副井提升最大负荷要求为选型配置原则），主要为长城一、二、三、五、六矿及恒坤化工共 5 对矿井和 1 家化工企业提供应急供电服务，提高内蒙区域矿井、化工企业供电可靠性。鲁新煤矿为基建矿井，部分应急设备正在计划筹建中。</p>						

附表 4-10: 地方消防救援站消防救援物资及设备

单位名称	值班电话	消防救援物资及设备
新泰市青云消防救援站	0538-7103119	<p>新泰消防大队现有各类消防执勤车 20 辆。其中, 灭火类消防车 11 辆, 占 55%; 举高类消防车 3 辆, 占 15%; 专勤类消防车 2 辆, 占 10%; 战勤保障类消防车 4 辆, 占 20%。灭火类消防车包括水罐消防车 4 辆, 泡沫灭火车 6 辆, 其他消防车 1 辆; 举高类消防车包括举高喷射消防车 2 辆, 云梯消防车 1 辆; 专勤类消防车包括抢险救援消防车 2 辆; 战勤保障类消防车包括运兵车 4 辆。现有消防员防护装备 4235 件(套), 抢险救援器材 459 件(套), 灭火器材 564 件(套), 其中防护类 3643 件套、侦检类 15 件套、警戒类 172 件套、破拆类 95 件套、救生类 71 件套、堵漏类 11 件套、输转类、洗消类 25 件套、照明排烟类 6 件套、其他类 75 件套。</p>
新泰市新汶消防救援站	0538-7310119	<p>新汶消防站现有消防员防护装备 635 件(套), 抢险救援 21 件(套), 灭火器材 154 件(套), 其中防护类 635 件套、侦检类 1 件套、警戒类 52 件套、破拆类 21 件套、救生类 23 件套、堵漏类 5 件套、洗消类 2 件套、照明排烟类 2 件套、通信类 7 件套; 森林类 30 件套、地震 5 件套、抗洪抢险 60 件套、山岳件套、狭小空间 2 件套、核生化 2 件套。消防站现有消防执勤车 4 辆。其中, 水罐消防车 2 辆、泡沫消防车 2 辆。车载灭火剂 35 吨水, 4 吨泡沫。</p>
新泰市楼德消防救援站	0538-3322101	<p>楼德消防站共有执勤车 5 辆水罐消防车 1 辆, 泡沫消防车 1 辆, 举高喷射消防车 1 辆, 干粉消防车 1 辆, 化学事故抢险救援消防车 1 辆; 车载灭火剂: 26 吨水, 5 吨合成型抗溶泡沫, 6 吨 ABC 类磷酸盐干粉; 现有消防员防护装备 1490 件(套), 抢险救援器材 139 件(套), 灭火器材 120 件(套), 其中基本防护类 1308 件套、特种防护 182 件(套), 侦检类 12 件套、警戒类 25 件套、破拆类 20 件套、救生类 35 件套、堵漏类 5 件套、输转类、洗消类 23 件套、照明排烟类 1 件套、其他类 20 件套。</p>

附件 5：有关应急部门、机构、单位和人员联系方式

附表 5-1：新矿新矿集团生产安全事故应急救援单位联系方式

序号	单位名称	值班电话
1	应急管理部	010-64294453、64237232
2	国家安全生产应急指挥中心	010-64463021
3	山东省人民政府总值班室	0531-51787111，传真：0531-51786096
4	山东省国有资产监督管理委员会	0531-85103631、85103600
5	山东省应急管理厅	电话：0531-81782255 传真：0531-81782256
6	山东省能源局	电话：0531-51763666 传真：0531-51763775
7	国家矿山安全监察局山东局	0531-85686222、85686333
8	国家能源局山东监管办公室	值班电话：0531-67807868，（67807885 电力安全监管处）
9	山东省公安厅	值班电话：110
10	山东省市场监督管理局	值班电话：0531-88527349（88527137 特种设备安全监察处）
11	山东省住房和城乡建设厅	值班电话：0531-51765007 51765008（传真）
12	山东省公共资源交易中心	办公电话：0531-51778885 传真：0531-51778887
13	山东省医疗保障局	一、工作日（8：30-17：00）值班电话：0531-51799997、51799998； 传真电话：0531-51799990 二、工作日（17：00-次日 8：30）及休息日、节假日 值班电话：0531-51799999； 传真电话：0531-51799999
14	山东能源集团调度指挥中心	0531-62355688（89） 传真：0531-62355667（68）
15	山东能源新矿集团调度指挥中心	值班电话：0538-7872113（521） 传真：0538-7872621
16	济南市发改委能源安全监管处	0531-66608195
17	济南市发改委	值班电话：0531-66605756
18	济南市钢城区发改局	值班电话：0531-76889127
19	德州市安全生产监督管理局	0534-2687162
20	泰安市委值班室	0538-6991811
21	泰安市政府值班室	0538-6991536

22	泰安市能源局	0538-8231600
23	泰安市应急管理局	0538-6991585
24	泰安市岱岳区应急管理局	0538-8568258
25	泰安市生态环境局岱岳分局	0538-8225268
26	新泰市政府值班室	0538-7101010
27	新泰市水利局	0538-7079606
28	新泰市气象局	办公室 0538-7279860、业务科 0538-7279862
29	新泰市应急管理局 防震减灾服务中心	0538-7266982
30	新泰市卫健委	办公室 0538-7777007、值班 0538-7225197
31	新泰市能源发展服务中心	0538-7222956
32	新泰市东周水库	0538-7279746
33	新泰市金斗水库	0538-7258151
34	新矿集团综合办公室	0538-7872347
35	新矿集团物资供销公司	0538-7839113
36	山能救护二大队鲁中救护管理中心	0538-7832191
37	新矿集团信息中心	0538-7872101 0538-7872793
38	泰安莱芜地区移动联系人	18853861206（张峰）
39	联通联系人	18653807869（贺燕红）
40	电信联系人	15318124321（王成鹏）
41	内蒙鄂前旗上海庙开发区政府	0477-2241288
42	鄂前旗应急管理局应急救援中心	0477-7622029
43	内蒙鄂前旗环保局	0477-7633096
44	内蒙鄂前旗上海庙开发区应急管理局	0477-2241294
45	内蒙鄂前旗上海庙开发区环保局	0477-2241294
46	内蒙鄂前旗消防大队	0477-7871119
47	内蒙鄂前旗应急管理局	0477-7629212
48	当地消防救援站	119

附表 5-2：新矿集团应急救援指挥部成员名单及联系方式

序号	指挥部	姓名	单位	职务	联系电话	
					办公室	手机
1	总指挥	王乃国	新矿集团	党委书记、董事长	见新矿集团调度指挥中心纸质版	
2	副总指挥	李伟清	新矿集团	党委副书记、总经理		
3		于祖联	新矿集团	党委副书记、工会主席		
4		辛生业	新矿集团	纪委书记		
5		公建祥	新矿集团	副总经理		
6		于志东	新矿集团	财务总监		
7		于永春	新矿集团	副总经理		
8		巩春海	新矿集团	副总经理		
9		肖庆华	新矿集团	副总经理		
10		李小平	新矿集团	总工程师		
11		诸葛祥华	新矿集团	安全总监		
12	成员	张明	新矿集团	技术总监		
13		马勇	新矿集团	总经理助理		
14		赵大友	新矿集团	总经理助理		
15		刘元明	新矿集团	副总经济师		
16		赵延湘	新矿集团	副总工程师		
17		周明	新矿集团	副总工程师		
18		王杰	新矿集团	副总工程师		
19		张宗文	新矿集团	副总工程师		
20		魏文	新矿集团	副总工程师 创新研究院院长		
21		刘莉	新矿集团	副总政工师 党委组织部部长		
22			董凤宝	生产技术部	技术部部长、调度主任	

23		方 伦	新矿集团	安全监察部长		
24		郭全龙	地质测量部	部长		
25		尹训涛	通防管理部	部长		
26		国继征	机电管理中心	主任		
27		颜 磊	冲击地压中心	主任		
28		牛 超	办公室	副主任		
29		盛铨洲	纪委	副书记		
30		彭学海	党委宣传部	部长		
31		聂 羽	工会（团委）	工会副主席		
32		李运超	投资发展部	部长		
33		孟庆合	财务管理部	部长		
34		靳孝兴	运营管理部	部长		
35		孙立民	人力资源部	部长		
36		王学启	工程管理中心	主任		
37		潘 哲	节能环保中心	主任		
38		侯宇红	煤炭研发中心	主任		
39		谭永新	资产管理中心	主任		
40		栾 斌	审计风险中心	主任		
41		郭立众	法务中心	主任		
42		牛永生	综合服务中心	主任		
43		李乃厚	化电中心	主任		
43		许文科	救护二大队 鲁中救护队	大队长		
44		王 伟	山能国际酒店	经理		
45		王培忠	物资供销公司	经理		
46		孙常军	信息中心	主任		

附表 5-3: 新矿集团应急救援内部专家组名单及通信方式

序号	姓名	职称	从事专业	办公电话	手机	工作地点
1	李小平	研究员	顶板			新矿集团
2	张 明	研究员	顶板			新矿集团
3	董凤宝	高级工程师	顶板			新矿集团
4	莫 技	研究员	顶板			新矿集团
5	周 明	研究员	冲击地压			新矿集团
6	张宗文	正高级工程师	冲击地压			新矿集团
7	颜 磊	正高级工程师	冲击地压			新矿集团
8	毛怀昆	工程师	冲击地压			新矿集团
9	国继征	高级工程师	机电运输			新矿集团
10	李福勇	高级工程师	机电运输			新矿集团
11	赵志强	高级工程师	机电运输			新矿集团
12	张文涛	高级工程师	机电运输			新矿集团
13	王 杰	高级工程师	水文地质			新矿集团
14	郭全龙	高级工程师	水文地质			新矿集团
15	陈 英	高级工程师	水文地质			新矿集团
16	张兴磊	高级工程师	水文地质			新矿集团

17	赵延湘	高级工程师	通防			新矿集团
18	尹训涛	高级工程师	通防			新矿集团
19	程方霖	高级工程师	通防			新矿集团
20	张明宝	高级工程师	通防			新矿集团
21	许文科	高级工程师	矿山救护			鲁中救护中心
22	巩玉奎	工程师	矿山救护			鲁中救护中心
23	谷志国	工程师	矿山救护			新矿集团
24	英国梁	高级工程师	矿山救护			鲁中救护中心
25	高仲峰	高级工程师	化工			新矿集团
26	户兴凯	高级工程师	化工			新矿集团
27	李乃厚	高级工程师	化工			泰汶盐化
28	陈霞	高级工程师	化工			恒坤化工
30	高岩芝	工程师	建筑			华新建工
31	赵振华	高级工程师	建筑			华新建工
32	周波	工程师	建筑			华新建工
33	郑建	高级工程师	电力			电厂分公司
34	王木忠	高级工程师	电力			电厂分公司
35	孔凡谱	高级工程师	电力			电厂分公司

泰汶盐化	山东第一医科大学第二附属医院	急诊室	0538-6236001	孙村煤矿	山东国欣颐养集团孙村医院	院长室	0538-7836146
电厂分公司 华新建工	山东国欣颐养集团新汶中心医院	院长室	0538-7875111			翟镇煤矿	山东国欣颐养集团翟镇医院
		办公室	0538-7875247	院长室	0538-7842146		
		急诊室	0538-7875291	急诊室	0538-7842120		
万祥矿业 鄂庄煤矿	山东国欣颐养集团莱芜中心医院	院长室	0531-76056111	良庄矿业	山东国欣颐养集团良庄医院	院长室	0538-7835146
		急诊室	0531-76056100			急诊室	0538-7835120
协庄煤矿	山东国欣颐养集团协庄医院	院长室	0538-7868146	华丰煤矿	山东国欣颐养集团华丰医院	院长室	0538-7844146
		急诊室	0538-7866120			急诊室	0538-7844120
赵官能源	山东手足外科医院	急诊室	0531-86120120	邱集煤矿	鲁西骨科医院	急诊室	0635-2120120
内蒙上海庙矿区	山东国欣颐养集团内蒙能源医院	急诊室	0477-7868146	鲁新煤矿	乌拉盖医院	急诊室	0479-3351001
裕兴煤矿	鄂托克旗第二人民医院	急诊室	0477-6495120	内蒙恒坤化工	宁夏医科大学附属医院	急诊室	0951-6744120
备注	当集团各卫生医疗机构无法满足医疗救援保障时，可向山能集团和当地政府、医院寻求其它医疗救护机构援助						

附表5-6：山能集团矿山救护二大队鲁中救护管理中心联系表

单位名称	在册人数	负责人	办公电话	手机	值班电话	中队数量
救护二大队鲁中中队（原新矿集团救护队）	65	巩玉奎	0538/7830388	15753890095	0538-7872381 7832191	2
部门名称	人数	职务	姓名	办公电话	手机号码	
中心班子	3	主任 党支部书记	巩玉奎	0538/7830388		
		副主任	孙晓东			
		副主任	韩敬国			
战训工作部	2	部长	郭 涛	0538/7832572		
		副部长	刘俊元	0538/7832572		
综合管理部	3	部长	窦贤云	0538/7830394		
		副部长	李亮	0538/7830394		
一中队	29	中队长	于恒亮	0538/7832141		
二中队	26	中队长	王雷明	0538/7898258		
2人借调大队						

附表 5-7：化工消防队伍联系表

危险化学品内部单位消防队伍联系表				
应急队伍名称	负责人	手机号码	值班电话	驻地位置
山东泰汶盐化公司消防站	王安宁		0538-8596110	山东省泰安市岱岳区满庄镇
内蒙古恒坤化工有限公司	夏天		0477-7868666	内蒙古自治区鄂尔多斯市鄂托克前旗上海庙经济开发区
各单位属地消防救援站	社会组织		119	各单位所属地区

附表 5-8：华新建工兼职应急救援人员及联系方式

姓 名	职 务	联系方式	姓 名	职 务	联系方式
周 波	副总工程师		李 健	调度员	
管玉华	副总工程师		沈维刚	调度员	
任德玉	工程部主任		陈 强	调度员	
冀 虎	矿建专业主管		郑振东	调度员	
耿明东	工程技术员		谢志强	安监处副处长	
王诚明	机电部主任		孔繁斌	安监处副处长	
全 剑	机电部副主任		张 霆	安监处副处长	
周磊磊	机电副主管		王 强	安监处副主管	
毕雪峰	调度室主任		陈 钢	安监处副主管	
王作军	调度室副主任		赵洪波	综服中心主任	
袁绪胜	调度室副主任		李 栋	保安队队长	
梁广营	调度室副主任		杨圣华	保安队副队长	
丁 宵	调度室副主任		刘守宝	保安队员	

附表 5-9：地方消防救援站联系方式

新泰市消防救援站

单位名称	值班电话	备注
新泰市青云消防救援站	0538-7103119	可直接拨打 119，先期由就近消防救援站救助
新泰市新汶消防救援站	0538-7310119	
新泰市楼德消防救援站	0538-3322101	

泰安市消防救援支队特勤大队成员

序号	姓名	出生年月	民族	文化程度	入职时间	消防救援衔	职务	专业岗位
1	孟帅帅	1989.12	汉	本科	2007.12	三级指挥员	副站长	指挥员
2	王冰	1991.11	汉	大专	2012.12	四级指挥员	副站长	指挥员
3	王世金	1982.09	汉	大专	1999.12	二级消防长		驾驶员
4	刘朋	1988.05	汉	高中	2006.12	一级消防士		驾驶员
5	陶建涛	1990.09	汉	高中	2007.12	一级消防士		驾驶员
6	张邈	1992.03	汉	大专	2010.12	二级消防士		驾驶员
7	窦志明	1993.08	汉	大专 工商企业管理	2011.12	二级消防士	班长	驾驶员
8	蒋一必	1993.10	汉	大专 行政管理	2012.12	二级消防士	班长	驾驶员
9	颜炳鑫	1995.01	汉	大专 电气自动化	2013.09	三级消防士	班长	驾驶员
10	张学峰	1996.11	汉	高中	2013.09	三级消防士		战斗员
11	郭芳博	1997.08	汉	高中	2014.09	三级消防士		通信员
12	尹禹	1993.08	汉	高中	2014.09	三级消防士		战斗员

序号	姓名	出生年月	民族	文化程度	入职时间	消防救援衔	职务	专业岗位
13	王淞	1997.10	汉	大专	2014.09	三级消防士		战斗员
14	李鸣宇	1997.03	汉	大专	2014.09	三级消防士	无	灭火员
15	岳轲	1995.11	汉	大专 汽修	2016.08	三级消防士		通信员
16	王永良	1998.08	汉	中专	2016.09	四级消防士		战斗员
17	由丰坤	1999.03	汉	中专	2017.09	四级消防士	装备技师	战斗员
18	马千里	1996.05	汉	本科 通信工程	2019.05	四级消防士		通信员
19	刘伟	1995.05	汉	大专	2019.05	预备消防士		战斗员
20	李龙	1996.04	汉	中专	2019.12	三级消防士		战斗员
21	张子文	1998.04	汉	大专	2019.12	预备消防士		战斗员
22	刘昊	1998.12	汉	大专	2019.12	预备消防士		战斗员
23	王淇正	1999.02	汉	高中	2019.12	四级消防士		战斗员
24	张迪	1999.11	汉	初中	2016.03	二级二档		战斗员
25	张润泽	1998.11	汉	中专	2016.03	二级三档		战斗员
26	李涛	1996.09	汉	大专	2018.04	一级三档	给养员	战斗员
27	王瑞	1991.10	汉	中专	2019.10	四级一档		战斗员
28	王闯	1992.08	汉	大专	2021.01	一级一档		战斗员
29	孙镇博	2002.11	汉	大专	2021.03	一级一档		战斗员
30	付龙	2000.04	汉	中专	2021.03	一级一档		战斗员
31	陈斯	1994.02	汉	大专	2021.04	一级一档		战斗员
32	齐家浩	1998.04	汉	大专	2021.05	一级一档		战斗员
33	张国星	1998.02	汉	中专	2021.07	一级一档		战斗员
备注	泰汶盐化公司距离泰安市消防救援支队特勤大队二站 1km, 联系电话: 119							

附表 5-10: 矿井与矿山救护队救护协议执行情况统计表

序号	单位名称	签约起止时间	矿井情况	协议救护队
1	翟镇煤矿	2022 年 1 月 1 日-2022 年 12 月 31 日	正常生产	山能救护二大队鲁中救护管理中心
2	协庄煤矿	2022 年 1 月 1 日-2022 年 12 月 31 日	正常生产	山能救护二大队鲁中救护管理中心
3	孙村煤矿	2022 年 1 月 1 日-2022 年 12 月 31 日	正常生产	山能救护二大队鲁中救护管理中心
4	华丰煤矿	2022 年 1 月 1 日-2022 年 12 月 31 日	正常生产	山能救护二大队鲁中救护管理中心
5	良庄矿业	2022 年 1 月 1 日-2022 年 12 月 31 日	正常生产	山能救护二大队鲁中救护管理中心
6	赵官能源	2022 年 2 月 1 日--2023 年 1 月 31 日	正常生产	山能救护二大队鲁中救护管理中心
7	邱集煤矿	2021 年 2 月 27 日-2024 年 2 月 26 日	正常生产	山能救护二大队鲁西救护管理中心
8	鄂庄煤矿	2022 年 1 月 1 日-2022 年 12 月 31 日	正常生产	山能救护二大队鲁中救护管理中心
9	万祥矿业	2022 年 1 月 1 日-2022 年 12 月 31 日	正常生产	山能救护二大队鲁中救护管理中心
备注	按照山东能源集团《关于切实做好应急救援队伍相关工作的通知》（山东能源安传〔2022〕28 号）要求：“在应急救援队伍部署前，各救护队服务内部矿井保持不变；省外应急救援专业化服务未覆盖的煤矿，应就近与当地具有资质的救援队伍签订救护协议”			

附件 6：快报单及事故记录文本格式

附表 6-1：新矿集团生产安全事故快报单

报告单位名称	
事故发生日期时间	
所属行业	
核定产能	
事故地点	
事故类型	
经济损失初步测算(万元)	
事故伤亡人数	
共计 人，其中：死亡 人，重伤 人，轻伤 人，被困(涉险) 人。	
事故简单经过	
原因初步分析	
抢险救灾进展情况及采取措施	
发生事故的现场示意图(可附页)	
报告地方政府情况	

单位负责人：

报告时间： 年 月 日 时 分

附表 6-2：新矿集团生产安全事故续报单

填报时间								
填报二级公司								
三级单位名称								
事故发生地点								
现场基本情况								
被困人员基本信息								
序号	姓名	性别	出生年月	年龄	工种	参加工作年月	户籍所在地	现家庭住址
事故救援进展情况								
事故救援方案								
事故结束后采取措施								

填表说明：1. 该表格应在事故发生后，每天上午、下午各汇报一次。

2. 事故现场发生重大变化，或事故救援方案发生重大变更，或应急救援发生重大变化时，随时汇报。

附表 6-3: 新汶矿业集团生产安全事故调度接报记录

新汶矿业集团煤矿生产安全事故调度接报记录

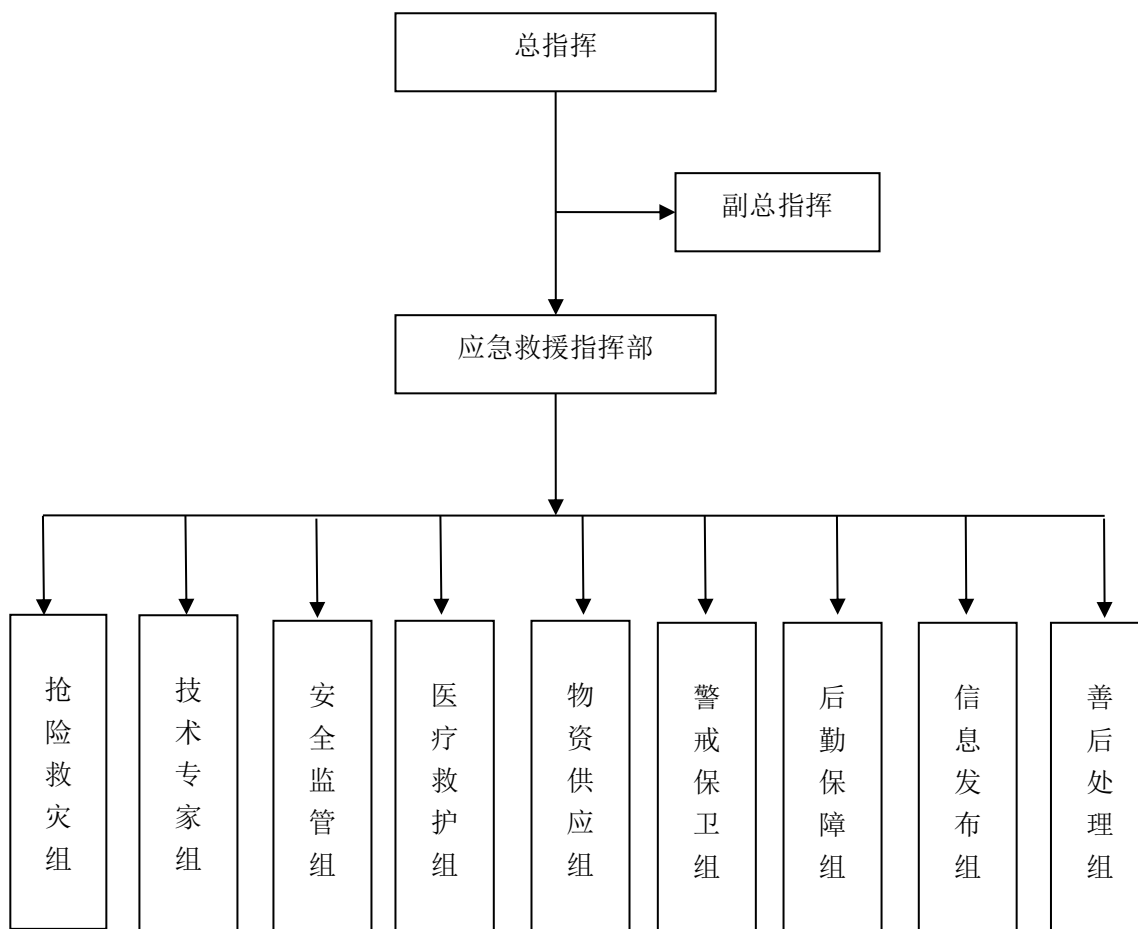
序号	汇报时间	汇报单位	汇报人	汇报内容		备注
				事故基本情况	事故处置情况	
1						
2						
3						
4						
5						
6						

附表 6-4：新汶矿业集团生产安全事故应急响应及处理记录表

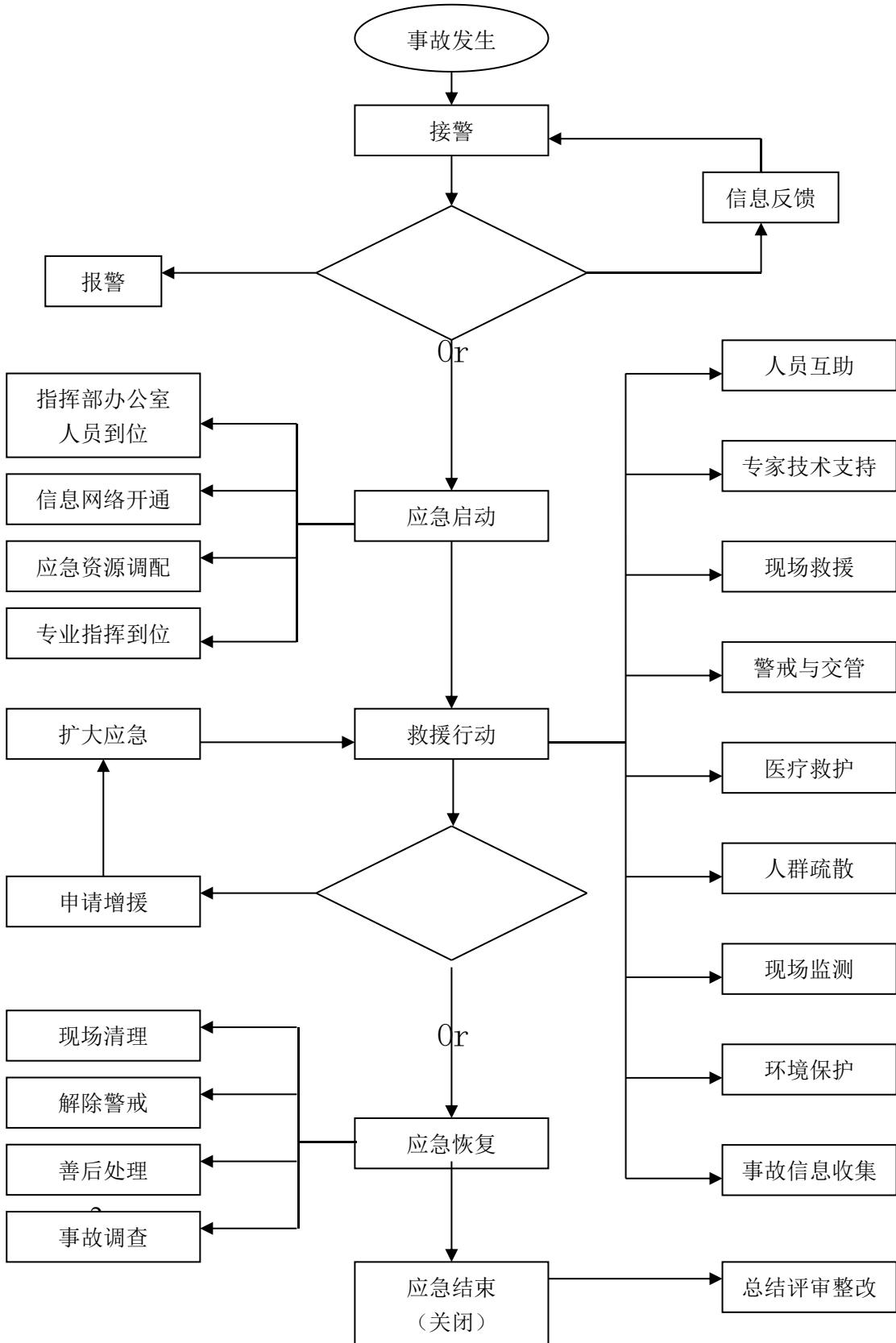
新汶矿业集团煤矿生产安全事故应急响应及处理记录表

序号	指令人	指令人职务	指令时间	指令内容	指令落实情况	备注
1						
2						
3						
4						
5						
6						

附件 7：应急救援组织体系图

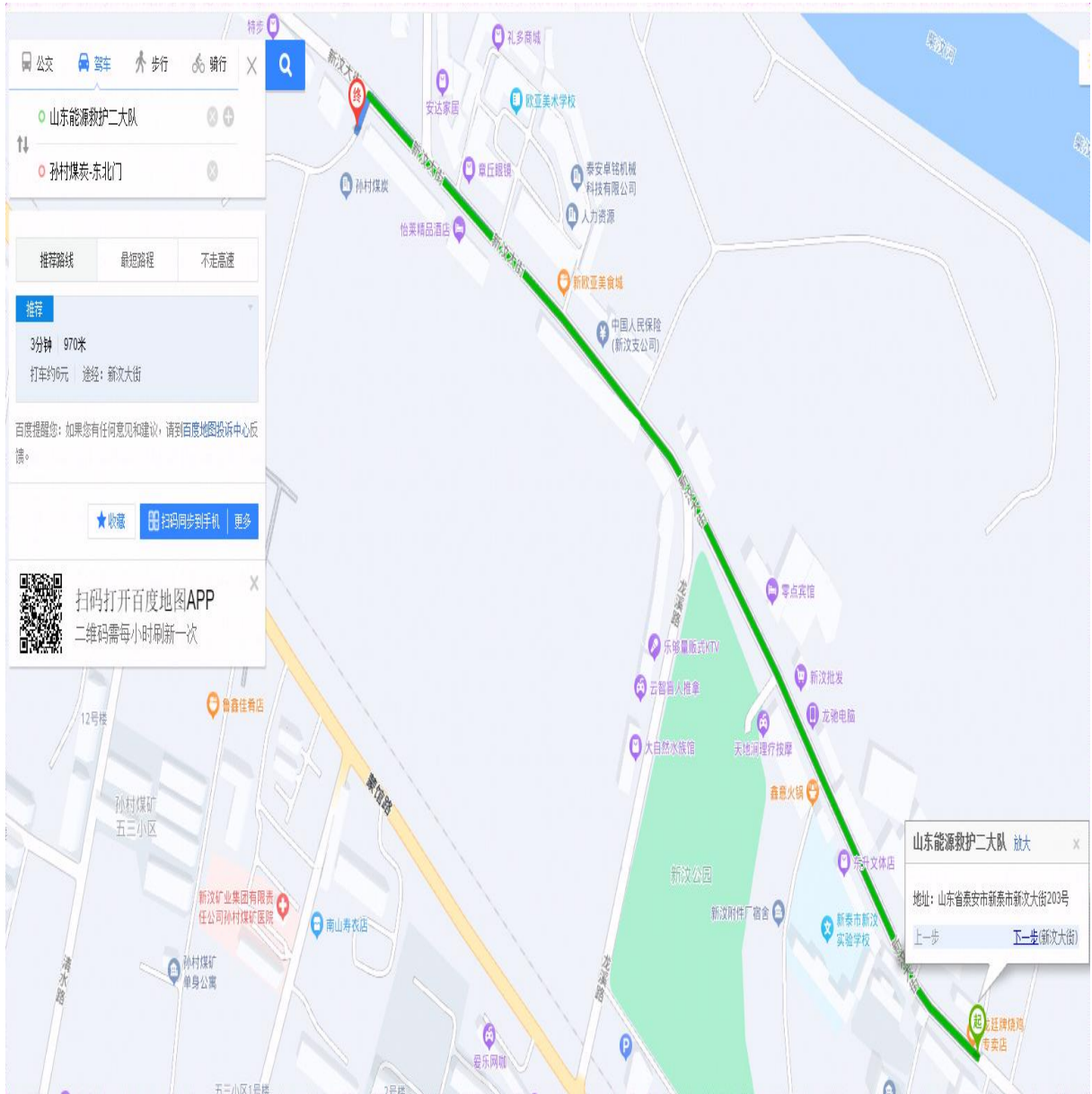


附件 8: 应急响应程序图



附件 9： 救护二大队鲁中救护管理中心救援队伍路线图

附图 9-1： 救护二大队鲁中救护管理中心至孙村煤矿



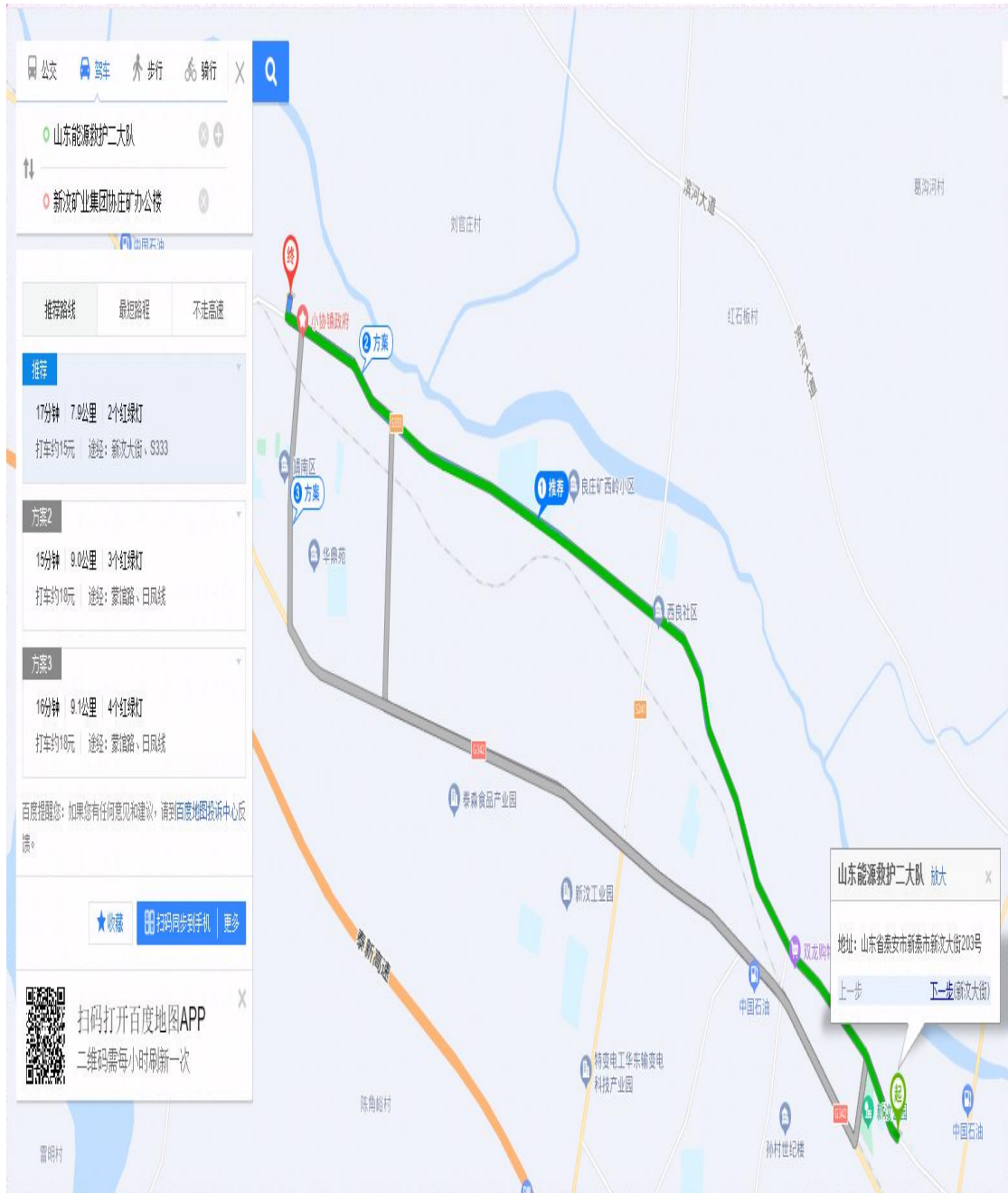
注： 救护二大队鲁中救护管理中心至孙村煤矿路程 970m

附图 9-2：救护二大队鲁中救护管理中心至良庄矿业



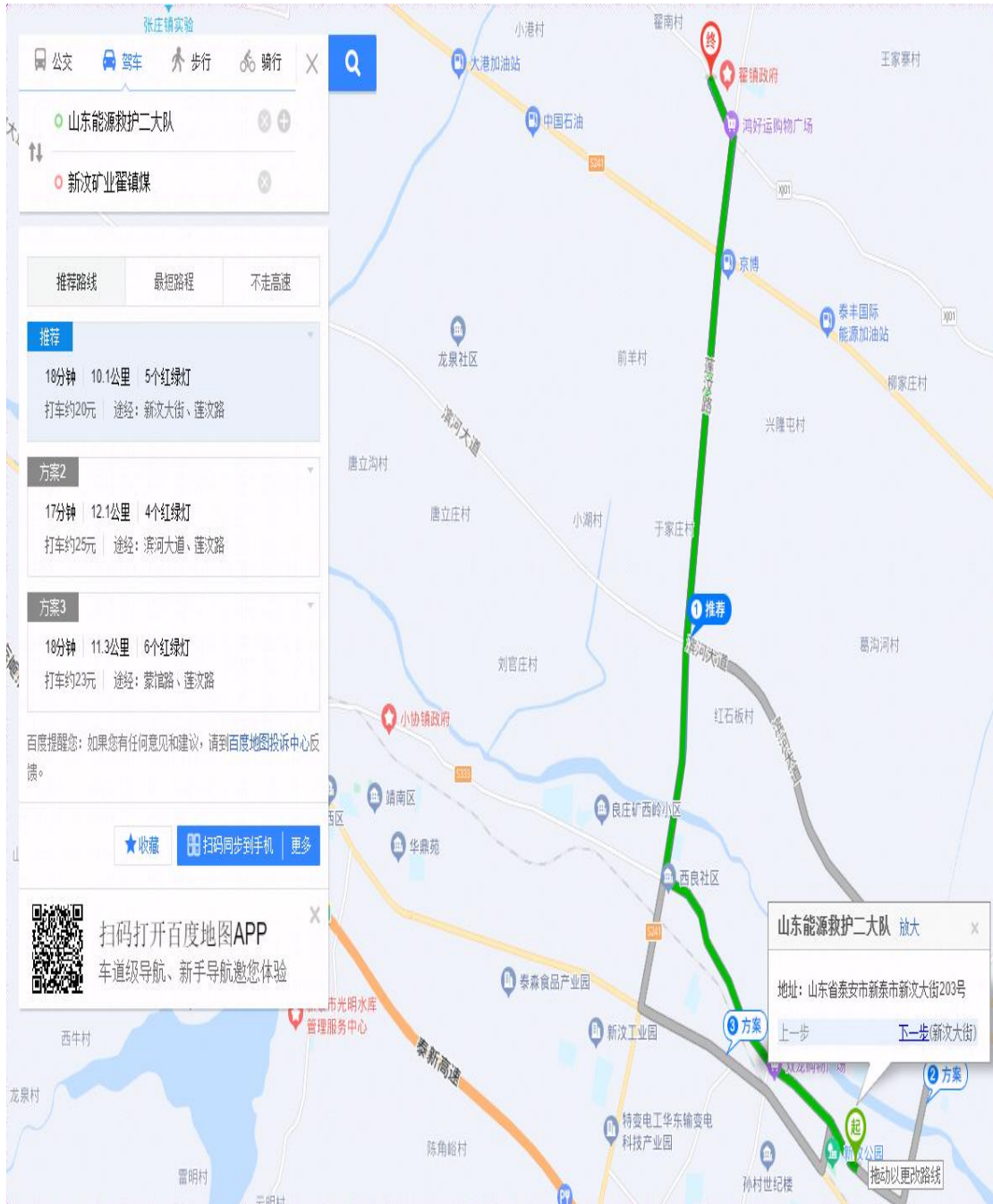
注：救护二大队鲁中救护管理中心至良庄矿业路程 2.7km

附图 9-3：救护二大队鲁中救护管理中心至协庄煤矿



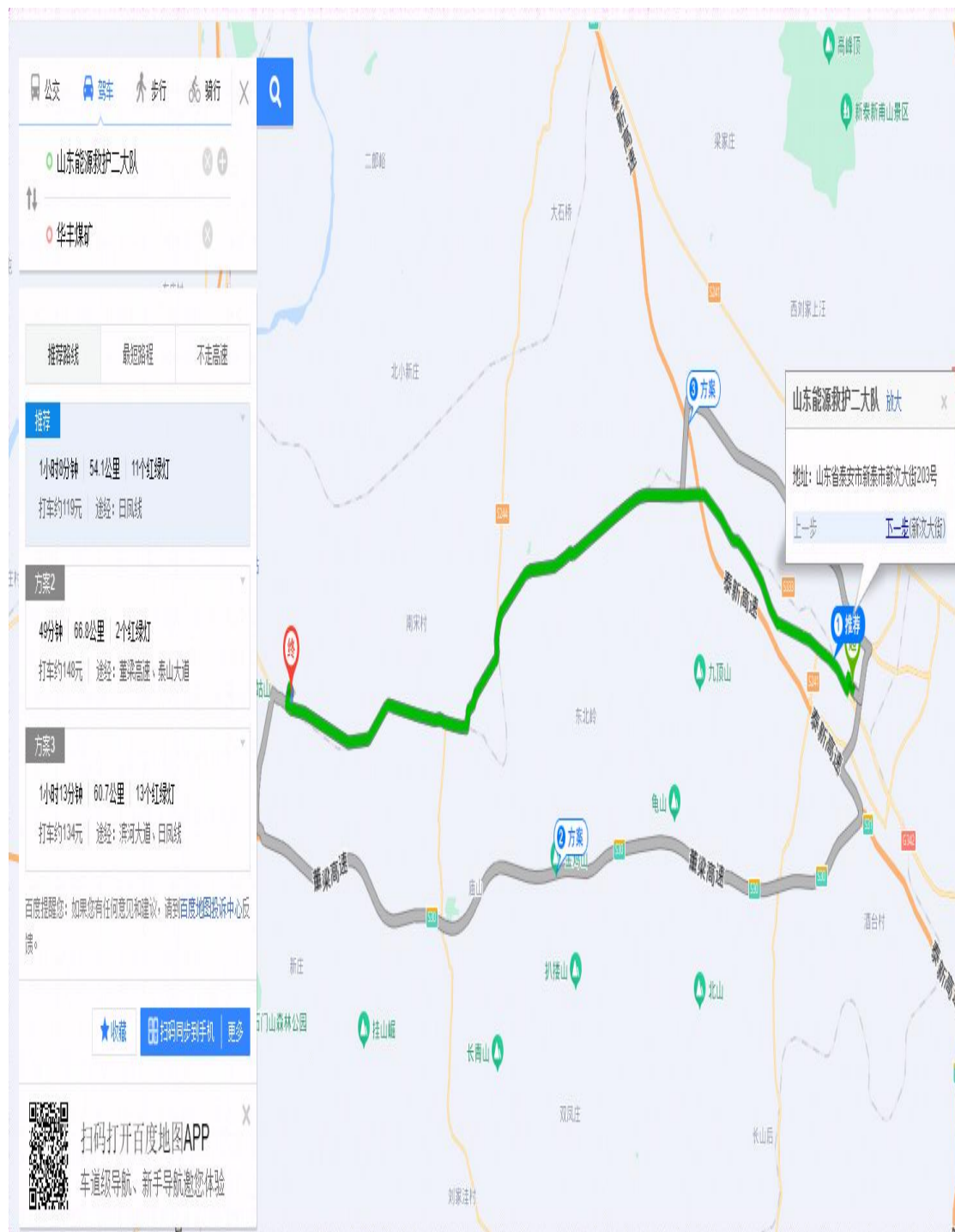
注：救护二大队鲁中救护管理中心至协庄煤矿路程 7.9km

附图 9-4：救护二大队鲁中救护管理中心至翟镇煤矿



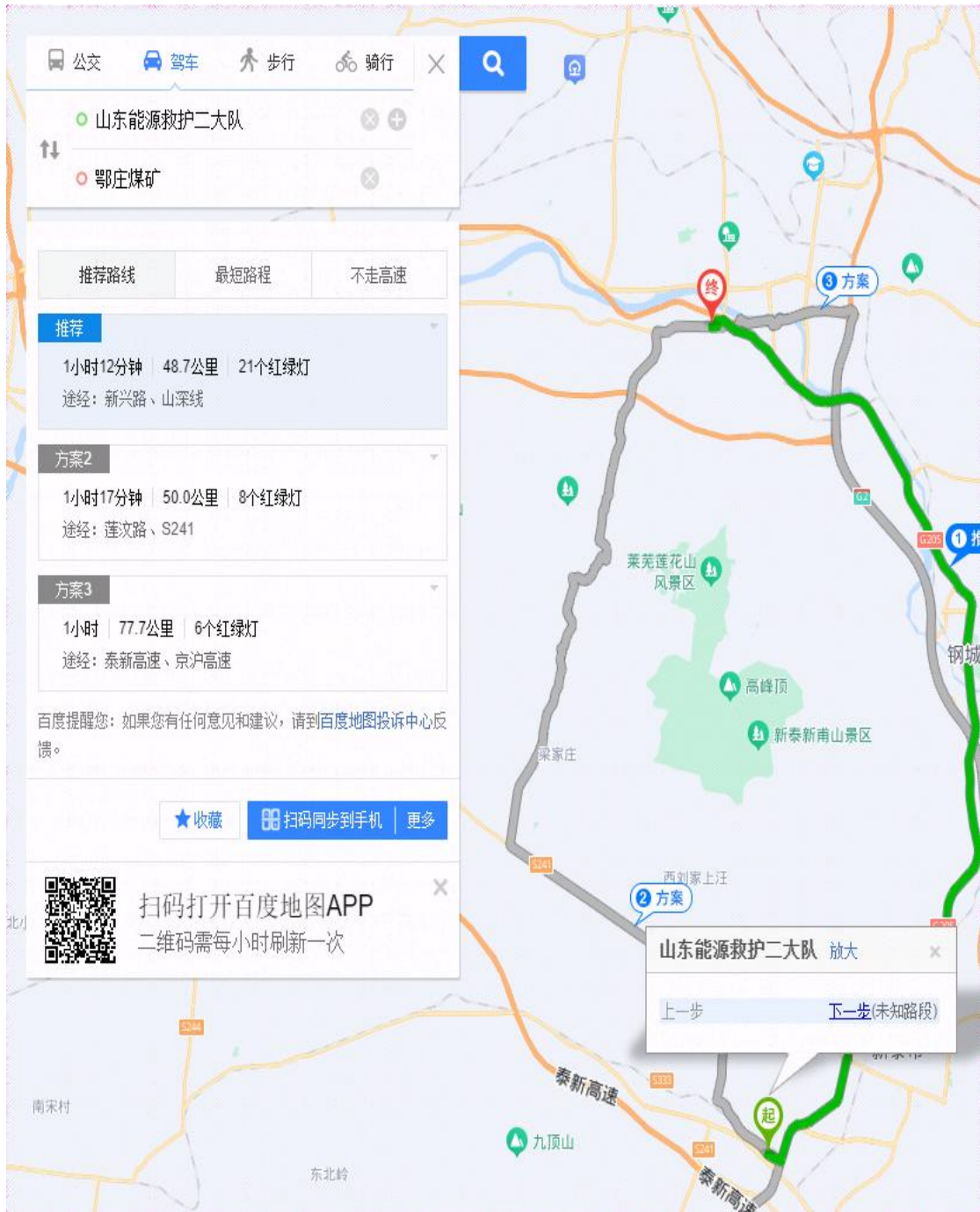
注：救护二大队鲁中救护管理中心至翟镇煤矿路程 10.1km

附图 9-5：救护二大队鲁中救护管理中心至华丰煤矿



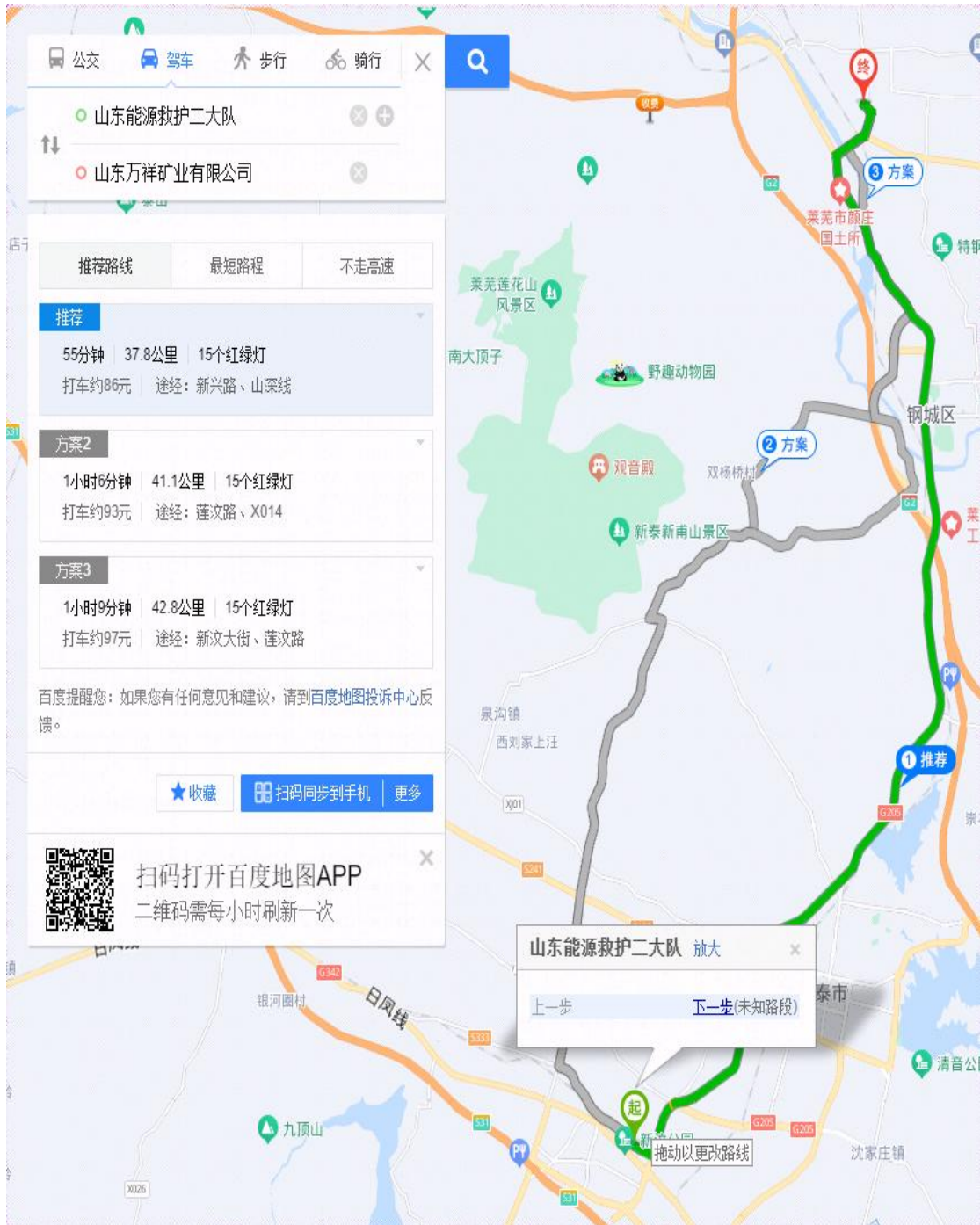
注：救护二大队鲁中救护管理中心至华丰煤矿路程 54.1km

附图 9-6：救护二大队鲁中救护管理中心至鄂庄煤矿



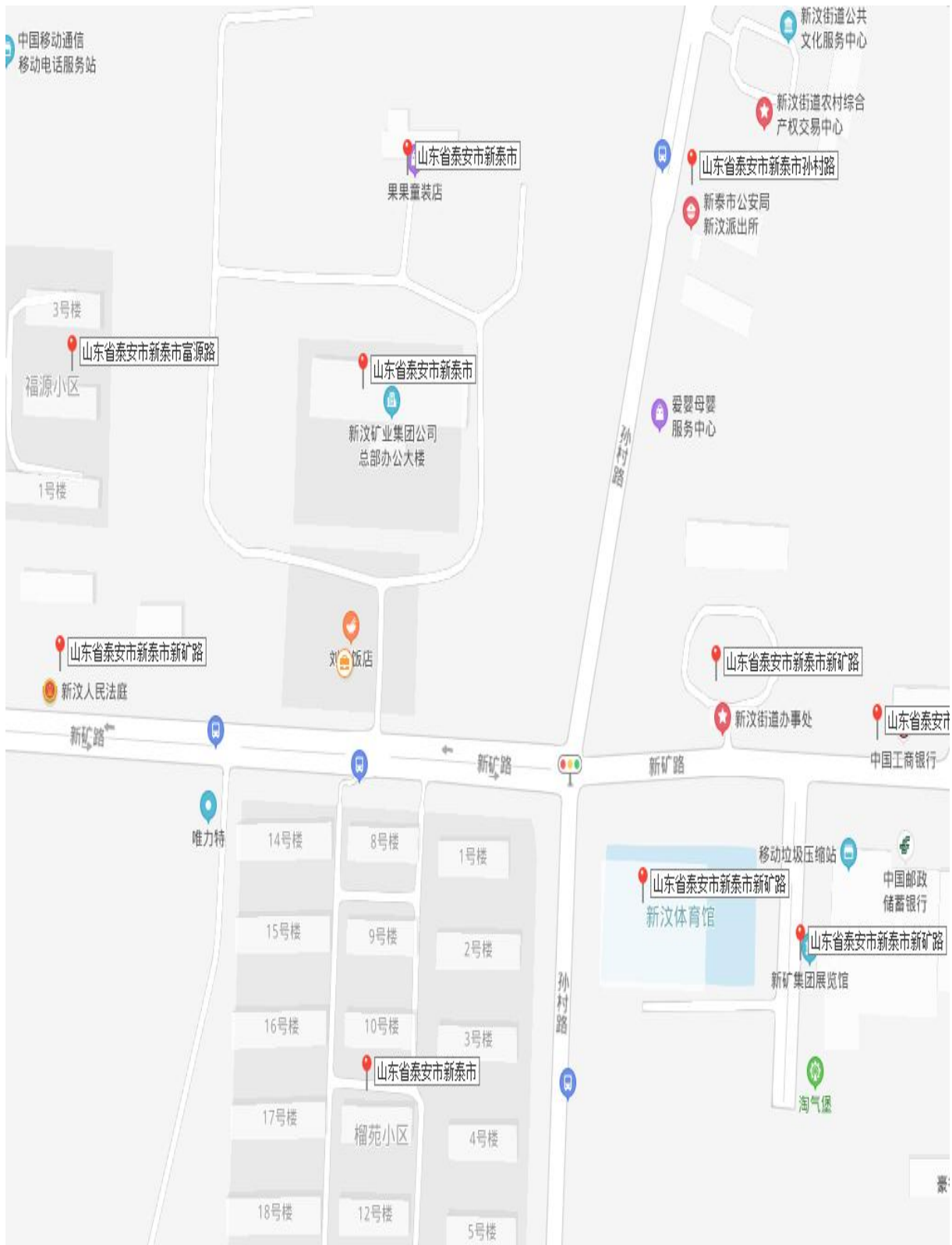
注：救护二大队鲁中救护管理中心至鄂庄煤矿路程 48.7km

附图 9-7：救护二大队鲁中救护管理中心至万祥矿业



注：救护二大队鲁中救护管理中心至万祥矿业路程 37.8km

附件 10: 新矿集团地理位置、周边关系及交通图



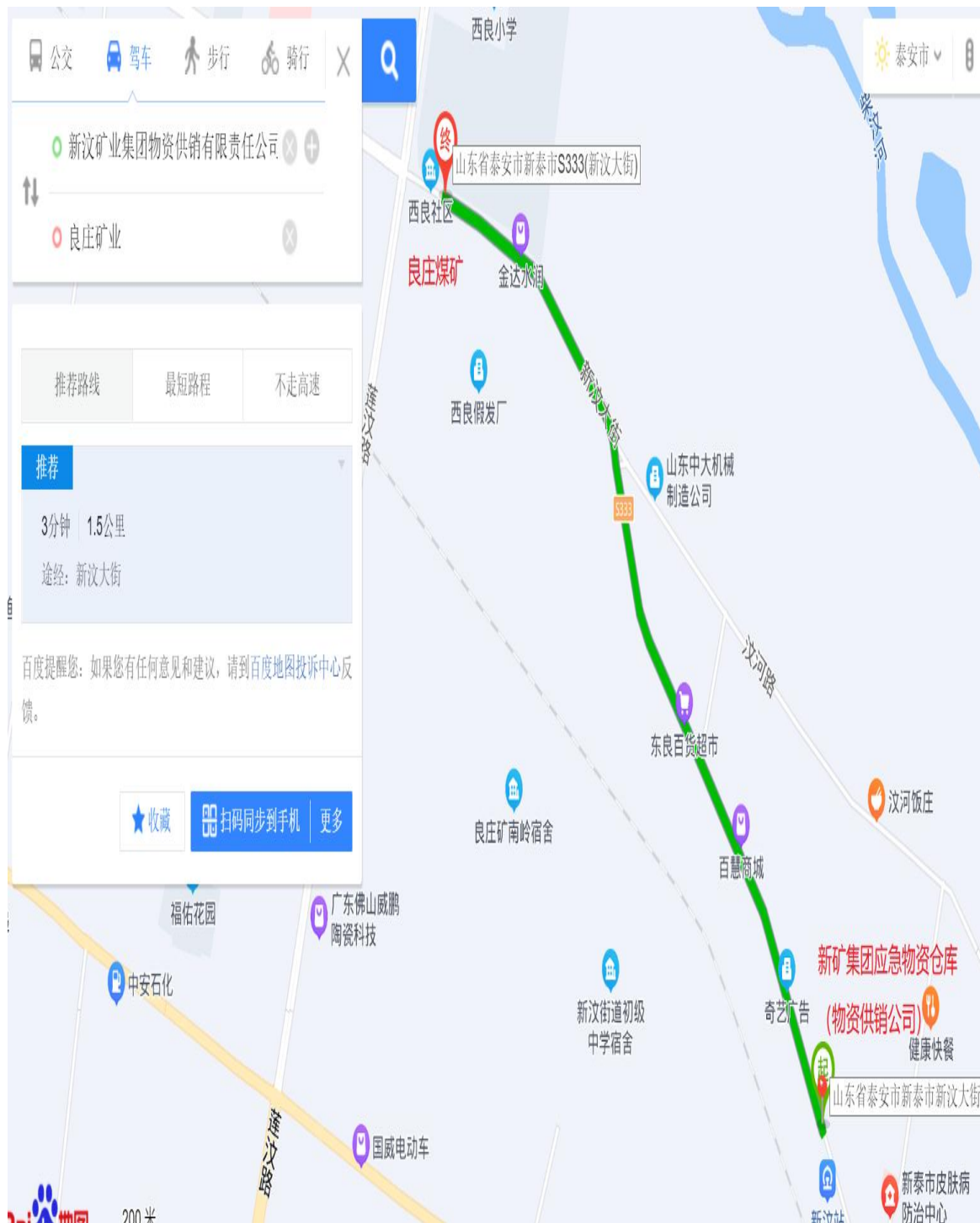
附件 11：新矿集团应急救援物资位置图及路线图

附图 11-1：新矿集团应急物资仓库至孙村煤矿



注：新矿集团应急物资仓库至孙村煤矿路程 1.2km

附图 11-2：新矿集团应急物资仓库至良庄矿业



注：新矿集团应急物资仓库至孙村煤矿路程 1.5km

附图 11-3：新矿集团应急物资仓库至协庄煤矿



注：新矿集团应急物资仓库至协庄煤矿路程 5.8km

附图 11-4：新矿集团应急物资仓库至翟镇煤矿



注：新矿集团应急物资仓库至翟镇煤矿路程 8.1km

附图 11-5：新矿集团应急物资仓库至华丰煤矿



注：新矿集团应急物资仓库至华丰煤矿路程 52.9km

附图 11-6：新矿集团应急物资仓库至鄂庄煤矿



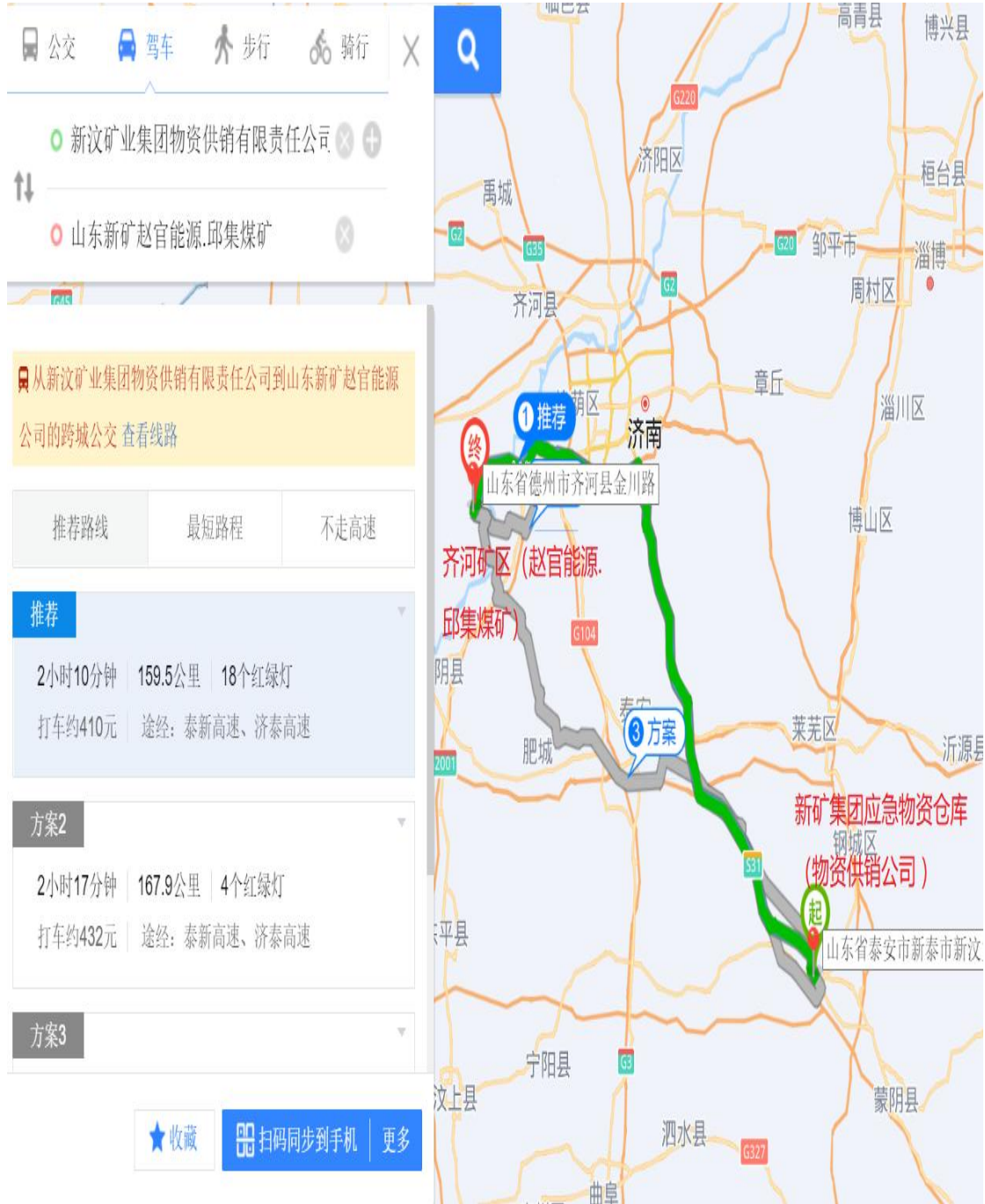
注：新矿集团应急物资仓库至鄂庄煤矿路程 48.7km

附图 11-7：新矿集团应急物资仓库至万祥矿业



注：新矿集团应急物资仓库至万祥矿业路程 44.9km

附图 11-8: 新矿集团应急物资仓库至德州齐河矿区(赵官能源/邱集煤矿)



注: 新矿集团应急物资仓库至齐河矿区路程 159.5km

