

盛鲁电厂 2021 年度信息公告

一、企业基本情况

(一) 公司基本信息

1. 企业名称：山东能源内蒙古盛鲁电力有限公司。
2. 统一社会信用代码：91150623MA0MY86K6U。
3. 办公地址：内蒙古自治区鄂尔多斯市鄂托克前旗上海庙镇盛鲁电厂。
4. 注册地址：内蒙古自治区鄂尔多斯市鄂托克前旗上海庙镇盛鲁电厂。
5. 企业联系电话：0477-6629076。
6. 企业经营状态：在营。
7. 企业主营业务活动：电力的生产、销售。

(二) 公司简介

山东能源内蒙古盛鲁电力有限公司(以下简称“盛鲁电厂”)位于内蒙古自治区鄂尔多斯市鄂托克前旗上海庙经济开发区，由山东能源集团内蒙古盛鲁能化有限公司和中信集团新力时代能源科技有限公司共同投资组建，注册资本金 14 亿元。

盛鲁电厂项目紧紧抓住了国家大气污染防治行动计划、蒙电入鲁和山东省、内蒙古两省区能源合作契机，是山东能源集团打造煤电一体化产业链条和上海庙煤电支撑基地的示范项目，

是山东能源集团首个大型火电项目，是内蒙古自治区首个百万机组火电项目。盛鲁电厂 2×1000MW 超超临界空冷机组发电工程于 2017 年 5 月 24 日正式开工建设，工程计划总投资 67.52 亿元，实行 EPC 总承包、全过程监理的“小业主、大监理、总承包”的建设模式，采用高参数、大容量、低能耗、节能环保的超超临界燃煤发电技术，同步建设脱硫、脱硝和高效除尘等设施，污染物按“近零排放”标准设计。#1 机组于 2020 年 10 月 17 日正式进入商业运行阶段，#2 机组于 2020 年 11 月 27 日正式进入商业运行阶段，目前两台机组生产运营基本正常。截止 2021 年底，盛鲁电厂项目完成投资 59.13 亿元，累计完成发电量 125.2 亿度，上网电量 118.8 亿度，累计向山东省保供输送电量 121.7 亿度。

面对新发展要求，盛鲁电厂将积极适应能源行业转型升级和清洁利用趋势，始终坚持“煤电一体化、技术高端化、起点高标准”的理念，加快打造成为高端节能环保火电项目，为山东能源集团内蒙古盛鲁能化有限公司打造现代化一流新能源专业化公司提供全方位的人才和技术支撑。

（三）公司治理及管理架构

1. 党总支委员会，截止 2021 年 12 月底，盛鲁电厂党总支委员会有 4 名同志，即党总支委员、书记岳公峰，党总支委员王亚仑，党总支委员于健，党总支委员柳洪涛。

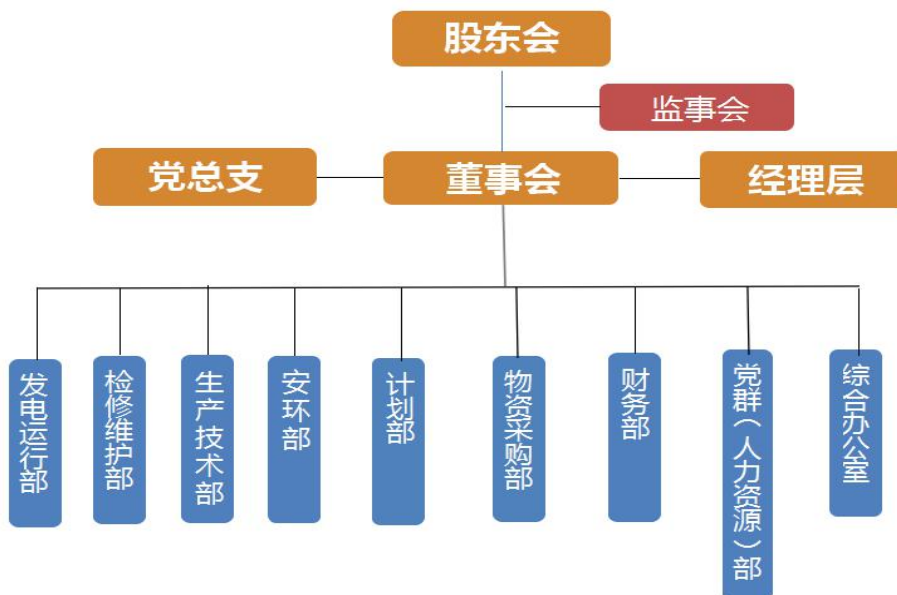
2. 股东会，按照《公司章程》，由 2 名股东方代表组成，

即：山东能源集团内蒙古盛鲁能化有限公司股东代表邱建友，新力时代能源科技有限公司股东代表魏庆国。

3. 董事会，按照《公司章程》，董事会由 5 名董事组成，其中职工董事 1 名。截止 2021 年 12 月底，盛鲁电厂董事会有 5 名董事，即董事、董事长岳公峰，董事刘焕义，董事韩杰，董事王东，职工董事柳洪涛。

4. 经理层，按照《公司章程》，公司设总经理 1 名、财务总监 1 名，副总经理 2 名。即总经理王亚仑，副总经理柳洪涛、田茂峰，财务总监于健。

5. 监事会，按照《公司章程》，监事会由 3 名监事组成，其中职工监事 1 名，截止 2021 年 12 月底，盛鲁电厂监事会有 3 名监事，即：监事、监事会主席于金亮，监事汪旻，职工监事于健。



二、主要会计数据和财务指标

2021 年主要数据公开

单位:万元

项目	完成情况	备注
营业收入	248363.05	
利润总额	-64338.42	
净利润	-64338.42	
应交税费总额	1784.91	
资产总额	624149.24	
负债总额	545165.41	
所有者权益	78983.83	

三、财务会计报告和审计报告摘要

(一) 财务审计报告摘要

财务报表以持续经营假设为基础, 根据实际发生的交易和事项, 按照财政部于 2006 年 2 月 15 日及以后颁布《企业会计准则——基本准则》和各项具体会计准则、企业会计准则应用指南、企业会计准则解释及其他相关规定(以下合称“企业会计准则”)的披露规定编制。山东能源内蒙古盛鲁电力有限公司自本报告期末至少 12 个月具备持续经营能力, 无影响持续经营能力的重大事项。

1、记账本位币

以人民币为记账本位币。

2、记账基础和计价原则

会计核算以权责发生制为记账基础, 本财务报表均以历史成本为计量基础。

(二) 审计报告的意见类型

本公司委托中天运会计师事务所（特殊普通合伙）对 2021 年度财务决算报告进行了审计，出具了标准无保留意见的审计报告。

四、年度重大事项

无。

五、对外大额捐赠、赞助情况

无。

六、人才引进、职工招聘、职工培训等人才队伍建设情况

2021 年通过社会化招聘专业人员 23 人；校园招聘大学应届毕业生 29 人。